

Cégünk ereje, vevőink, szállítóink támogatása átsegített bennünket a nehézségeken

Meggyőződésünk, hogy a magyar mezőgazdaság – kitűnő adottságaival, jól képzett szakembereivel – csak nyertes lehet!

Kedves Olvasók!

Az elmúlt időszakban a piacon terjedő pletykák, rémhírek hallatán sokan tették fel nekem és munkatársaimnak a következő kérdéseket: **Mi van veletek, mi újság az IKR körül?** Felszámolásról, csódról, eladásról szóltak ezek a „jóindulatú” híresztelések. De ami igazán jóleső érzés, az érdeklődők hangjából az őszinte aggodás csendül ki – **nehogy eltűnjön az IKR a magyar mezőgazdaság térképéről!**

Szeretném minden barátunkat, vevőnket, szállítónkat megnyugtatni: annak ellenére, hogy 2008–2009-ben valóban súlyos problémákkal szembesültünk, cégünk ereje, vevőink, szállítóink támogatása átsegített bennünket a nehézségeken. Mára megegyeztünk a finanszírozó bankokkal, megállapodtunk szállítóinkkal, így **az IKR 2010-ben és azután is, a termelők rendelkezésére áll termékeivel, szolgáltatásaival, termeltetési finanszírozásával!**

Kulcskérdés a finanszírozás! Soha, ilyen nagy finanszírozási igénnyel még nem szembesültünk, mint napjainkban. Természetesen partnereink rendelkezésére állunk, **a búza és a repce termeltetési szerződések ősz óta köthetőek, idén februártól a kukorica és a napraforgó is leszerződhető. Hektáronként 60–80 ezer forint finanszírozás vehető igénybe** vetőmag, növényvédőszer, műtrágya, alkatrész és szolgáltatás formájában.

Persze a gazdasági válság ezen a területen is érezteti hatását, ugyanis szigorodnak a pénzügyi feltételek. A banki megállapodások – de saját jól felfogott érdekünk –, valamint a likviditás fenntartása miatt is, változtatnunk kellett eddigi gyakorlatunkon, így **a finanszírozott körbe csak gondos**



kockázatelemzés után kerülhetnek be a termelők. Azok, akik a korábbi években nem viselkedtek korrektül a terményleadással, nincs esélyük előfinanszírozott termeltetési szerződés kötésére. Azt is komolyan kell venni, hogy a megtermelt termény a fedezet, engedély nélküli eladása egyértelműen bűncselekmény!

Nehéz évet zártunk, de mint minden földművelő ember, nagy reményekkel indítjuk az újat. Meggyőződésünk, hogy a magyar mezőgazdaság – kitűnő adottságaival, jól képzett szakembereivel – csak nyertes lehet! Ehhez a szakmát magas színvonalon kell gyakorolnunk, ebben az IKR saját eszközeivel, közreműködik. Folytatódik a technológia-fejlesztés, új gépek és bevezetések kipróbálása, gyakorlati bevezetése.

Bemutatóinkra, kiállításainkra és csúcs-rendezvényeinkre, a szeptemberi Bábolnai Nemzetközi Gazdanapokra várjuk partnereinket, vevőnket! Dolgozzunk együtt a sikerért!

Szaxon J. Attila

Tavaszi vetőmagkínálat	2–4
Gabonapiaci körkép	5
Ajánljuk magunkat!	6
Magnisul® – amit érdemes kipróbálni	7
Gyakran nem a szakmaiság, a költség dönt	8–9
A gépkezelő legnagyobb segítsége	10
Sebességváltás fokozatmentesen	11
Egy gyors és sokoldalú kotrógép	12
A Gádor kiszámítható ereje	13
Misszió a földeken, avagy szoknya a kombájnon	14
Szakítópróba a rizsföldeken	15
Seko – a takarmányozástól a hulladékkezelésig	16–17
Kuhn, a kizárólagosság jegyében	18–19
Hardi – a piacvezető	20
Sikerek és elismerések	21
Kölcsönös kapcsolat	22
Az országjáró integrátor	23
A program tovább folytatódik	24–25
Termékkínálat és szolgáltatás	26–27
Biztos műszaki háttér – teljes körű kínálat	28
Használt gépek biztos forrásból	29
Intelligens GPS eszközök	30
Hírek, információk	31–32



Jelenleg a klímaváltozás a Földet és az emberiséget fenyegető legnagyobb veszély

Kísérleteinkben több éve teszteljük az extra korai vetésre alkalmas hidegtűrő kukorica hibridek teljesítményeit

Tavaszi vetőmagkínálat

Vetőmagkínálatunk előtt röviden térjünk ki a meteorológiai körülmények alakulására, hiszen a termelés végeredménye szempontjából döntő fontosságú, hogy növényeink milyen klimatikus viszonyok között fejlődnek. Ha az éghajlatról beszélünk, nem mehetünk el szó nélkül a globális felmelegedés mellett. Ugyan vannak olyan vélemények is, melyek cáfolják ennek a folyamatnak a létét, azonban ha csak az elmúlt néhány termelési évről tekintünk vissza, igen érezhető és mérhető változások mentek végbe az éghajlatunkban. Ezt támasztják alá az adatsorok is. Az 1. táblázatban az 1880–2006. közötti időszak világviszonylatban tíz legmelegebb átlaghőmérsékletű évét emeltük ki, és döbbenetes, de ez alapján az 1880. óta elemzett mérések-



1. táblázat
Az 1880–2006. közötti időszak tíz legmelegebb éve

Év	Eltérések az 1951–1980 évek átlagától (°C)
2005	+ 0,63
1998	+ 0,57
2002	+ 0,56
2003	+ 0,55
2006	+ 0,54
2004	+ 0,49
2001	+ 0,48
1997	+ 0,40
1995	+0,38
1990	+ 0,38

2. táblázat
IKR – Dow AgroSciences speciális hidegtűrő kukorica fajtaajánlata igen korai vetésre (5 °C-os talajhőmérséklettől)

Csak korai vetésidőben és másodvetésben termesztendő hibridek		Korai és hagyományos vetésidőben termesztendő hibridek	
MT Nele	FAO 170	MT Milo	FAO 230
MT Mike	FAO 170	MT 261	FAO 250
MT Lena	FAO 190	MT 291	FAO 260
MT Mattes	FAO 190	MT Eco	FAO 280
		MT Moloss	FAO 290

ben a tíz legmagasabb átlaghőmérsékletű év 1990. után fordult elő. Sőt tovább igazolja az elmúlt időszak felmelegedési folyamatát, hogy az ezredfordulót követő évek közül hat szerepel az eddigi legmelegebb évek élmezőnyében! Éppen ezért talán nem túlzás az a vélemény, mely szerint jelenleg a klímaváltozás a Földet és az emberiséget fenyegető legnagyobb veszély.

Tavaly decemberben Koppenhágában tartották a 15. Klímakonferenciát, ahol a fejlett és fejlődő országok vezetői együttesen elkötelezhették volna magukat a klímaváltozás megállítására mellett. Azonban a két hétig zajló konferencia eredménye csupán egy háromoldalas dokumentum lett, amiből hiányoznak az alapvetőnek ítélt kibocsátás-csökkentés közös céljai, így a konferencia végeztével negatív bírálat és csalódottság uralta a klímacsúcs szakmai visszhangját. Pedig növénytermesztésünk sikerességét mind nagyobb hangsúllyal az időjárási körülmények alakítják, hatalmas kihívás elé állítva az agráriumban tevékenykedő szakembereket. Hogy erre a kihívásra milyen válasz adható a minket szűkebb körben érintő vetőmagszektorban? Kulcsfontosságú szerepe van a nemesítésnek, az ökológiai feltételekhez minél jobban

igazodó fajtasortiment kialakításában, de az éghajlati elemek negatív hatásainak mérséklése érdekében elkerülhetetlen, hogy technológiai változtatásokat hajtsunk végre termesztési gyakorlatunkban.

Évek óta hangsúlyozzuk és propagáljuk, hogy vizsgálati eredményeink alapján a biztonságosabb termelés megvalósításában legtöbb tartalékunk a kukorica vetésidejének megváltoztatásában, a megszothoz képest jelentősen korábbi, március végi-április eleji vetésidőpont alkalmazásában van. Az előrehozott vetésidőpont gyakorlati kivitelezésének alapvető feltétele, hogy olyan kitűnő hidegtűrővel rendelkező kukorica hibridek álljanak a termelők rendelkezésére, amelyek tolerálni képesek az 5–6 °C-os talajhőmérsékletnél induló vetéseket! Persze a hidegtűrés ebben az esetben nem pusztán azt jelenti, hogy a növény hűvös talajban is csírázik és fejlődik (tehát jó Cold-teszt értékű a vetőmag), hanem azt is, hogy a hagyományos vetésidőhöz képest korábban kikelt növények, károsodás nélkül elviselik a nulla fok közeli, esetleg mínuszos előjelű léghőmérsékletet is.

Fajtakísérleteinkben több éve teszteljük az extra korai vetésre alkalmas hidegtűrő kukorica hibridek teljesítményeit (2. táblázat).

Bábolnai tapasztalataink és kísérleti eredményeink alapján az MT Nele hibridet tartjuk a leginkább perspektivikusnak és meggyőzőnek. A múlt évben az extrém száraz és meleg tavaszi időjárás miatt a vártnál és a megszokottnál jóval alacsonyabb állományok fejlődtek



A speciális hibridszortimenten belül különleges szegmenetet képeznek az eddig ismert legrövidebb tenyészidejű, **FAO 170-190-es hibridek: MT Nele, MT Lena, MT Mike, MT Mattes**. Éppen a rendkívüli tenyészidő miatt termesztésüknél lényeges, hogy ezeket a hibrideket csak korai vetéshez vagy másodvetéshez válasszuk, mivel 170-190-es FAO számuk miatt, hagyományos vetésidőben nyilvánvalóan nem tudnak versenyezni a FAO 300 és 400-as hibridek termésszintjével. A hib-

ridek termesztésének legfőbb gazdasági haszna a vetésidő széthúzásában és a vetésforgó problémamentes kivitelezésében rejlik. Ezek az extra rövid tenyészidejű hibridek teszik lehetővé, hogy megreformálva növénytermesztésünk gyakorlatát, a kukoricát ne csak az őszi búza, hanem az őszi árpa, sőt kedvező évjárat esetén akár a repce lehetséges előveteményének is tekintsük.

A korai vetésre alkalmas hibridek másik csoportját a **FAO 230-290-es hibridek**

képviselek: **MT Milo, MT 261, MT 291, MT Eco, MT Moloss**. Ezeket már nemcsak az 5 Celsius-fokos talajhőmérsékletű vetéshez választhatjuk, hagyományos vetésidőben természetesen is versenyképes, eredményes termelést tesznek lehetővé.

Az első csoport hibridjeinek bábolnai kísérleti eredményeit a 3. táblázatban foglaltuk össze, két különböző klimatikus háttérű termelési szezonban.

A hibridek vetését 2008-ban április 3-án, tavaly március 27-én indítottuk. A korai vetésidő és a rövid tenyészidő eredményeként a hibridek növirágzása évjáratától függetlenül mindkét évben megbízhatóan lezajlott júniusban. Ennek köszönhetően sikeresen ki tudtuk védeni a júliusban beköszönő kánikulai meleg, valamint az ekkor rajzó amerikai kukoricabogár imágók kártételét. Az említett hibridek, valamint a hozzájuk kapcsolódó speciális termelési technológia komplett alkalmazásának előnye éppen abban rejlik, hogy garantálják a hibátlan, tökéletes megtermékenyülést, ezáltal a fajtában kódolt terméspotenciál szántóföldi realizálását.

Ha összehasonlítjuk a növény- és csőmagasságok alakulását, a két évjárat mérési eredményei között karakteres különbségek vannak. Tavaly az extrém száraz és meleg tavaszi időjárás következtében a vártnál és a megszokottnál jóval alacsonyabb állományok fejlődtek – a hőségnek szárrövidítő mellékhatása is volt – azonban ez nem hatott negatívan a természintekre. A 170, 190-es FAO számok ellenére kiválóan minősíthető 8-12 tonnás átlaghozamokat mértünk a bábolnai kísérletben. Ezek az eredmények is azt bizonyítják, hogy ennek a plusz költségbe, ráfordításba nem kerülő új típusú termelési módnak, igenis létjogosultsága van a köztermesztésben. Bábolnai tapasztalataink és kísérleti eredményeink alapján az MT Nele hibridet tartjuk a leginkább perspektivikusnak és meggyőzőnek, elsősorban erre hívjuk fel a termelők figyelmét!

A 4. táblázatban azoknak a hibrideknek a 2009 évi bábolnai eredményeit foglaltuk össze, melyek a korai és hagyományos vetésidőben történő termesztésre egyaránt alkalmasak. Az MT Milo, MT 261, MT 291 és MT Eco hibrideket tavasszal két időpontban, március 27-én és április 23-án vetettük el.

3. táblázat					
Szuper korai érésű hibridek adatai extra korai vetésben (Bábolna, 2008 és 2009)					
Hibrid	50%-os növirágzás napja	Növénymagasság (cm)	Csőeredés magasság (cm)	Termés (t/ha)	Nedvesség (%)
2009. évi adatok Vetés: március 27. Betakarítás: szeptember 22.					
MT Mike	Június 14.	180	60	8,22	16,7
MT Nele	Június 14.	170	55	9,42	17,7
MT Lena	Június 16.	190	70	9,18	18,9
MT Mattes	Június 18.	190	67	12,14	19,4
ÁTLAG:		182,5	62,9	9,74	18,2
2008. évi adatok Vetés: április 3. Betakarítás: szeptember 4.					
MT Mike	Június 19.	250	90	9,35	19,2
MT Nele	Június 21.	250	100	10,31	19,0
MT Lena	Június 25.	280	110	10,55	21,7
MT Mattes	Június 27.	275	140	11,25	23,0
ÁTLAG:		263,8	109,8	10,37	20,7

4. táblázat					
DOW hibridek adatai extra korai és hagyományos vetésidőben (Bábolna, 2009.)					
	50%-os növirágzás napja	Növénymagasság (cm)	Csőeredés magasság (cm)	Termés (t/ha)	Nedvesség (%)
Vetés: március 27. Betakarítás: szeptember 18.					
MT MILO	Június 23.	250	95	10,97	19,2
MT 261	Június 25.	245	105	11,54	19,4
MT 291	Június 25.	260	110	12,57	18,8
MT ECO	Június 25.	260	100	11,63	19,5
Átlag:		253,8	102,5	11,68	19,2
Vetés: április 23. Betakarítás: október 2.					
MT MILO	Július 5.	285	125	11,32	18,5
MT 261	Július 5.	280	125	12,54	18,9
MT 291	Július 6.	280	130	13,34	19,2
MT ECO	Július 5.	280	125	12,79	18,7
Átlag:		281,3	126,3	12,50	18,8



Arra biztatunk mindenkit, hogy tesztelje le a speciális, rövid tenyészidejű hibridekben rejlő lehetőségeket

Nyomatékosan felhívjuk a figyelmet a minősített, fémzárolt vetőmag használatára, amely a homogén árualap termelésének a fő alapeleme

A felvételezési adatokat elemezve, ismét igazolást nyertek a korábbi vetésidő által biztosított előnyök. A márciusban vetett állományok nővirágzása az áprilisi vetésidőhöz képest, zömmel két héttel korábban, még júniusban végbement, így az előzőekben ismertetett pozitívumok ezeknél a fajtáknál is maradéktalanul érvényesülni tudtak. A korai vetésidőket jellemző alacsonyabb növény- és csőmagasságok ebben a kísérletben is visszaköszöntek, de a magasság visszamaradások káros következményeket, termés kieséseket itt sem okoztak. A hibridek két vetésidőben mért eredményei között úgy hozamban, mint betakarítási nedvességtartalomban nincsenek igazán nagy eltérések, a vetésidők közötti termés-különbségek egy tonnán belül ingadoznak, ami egy újabb érv a korai vetésidőpont kockázatmentes választása mellett!

A hibridek közül az **MT Milo**-val többéves termelési tapasztalatunk van és nemcsak kísérleti adatsorokkal, hanem üzemi eredményekkel is rendelkezésre állunk. Rendkívül meggyőző a hibrid tavalyi bábolnai üzemi eredménye, ahol április első napjaiban 110 hektáron vetették el a vetőmagját. A júniusban levirágzott állomány betakarítására szeptember első hetében

került sor és a termelési ciklus vége kiváló eredményekkel, táblaszinten hektáronként 9 tonnás átlagterméssel és 16 százalékos átlagos nedvességtartalommal zárult.

Tekintettel a hazai növénytermesztésünket jellemző egyre szélsőségesebb és szárazabb klímájú évjáratok fokozódó gyakoriságára, kísérleti eredményeink és a termelőktől kapott visszajelzések alapján mindenkit arra biztatunk, hogy legalább egy próba erejéig tesztelje le a korai vetésidőben és a speciális rövid tenyészidejű hibridekben rejlő lehetőségeket!

Tavaszi vetőmagkínálatunkban **kalászos gabonák is szerepelnek**. Bár a tavaszi búza termesztése és vetésterülete messze elmarad az őszi búzáétól, a németországi SW Seed nemesítőház egy kuriózumára, az **SW Kadrijl járóbúzára** hívjuk fel a figyelmet. Ez egy olyan különleges tar kalászu búzafajta, melyet össze és tavasszal egyaránt vethetünk. Az SW Kadrijl jó termőképességű, malmi lisztminőségű búzafajta. Ideális választás a téli fagyok és belvízkárok miatt kipszult őszi vetések kora tavaszi pótlására. Vetőmagját 40 kilogrammos kiszerezésben hozzuk kereskedelmi forgalomba, vetését 450–500 csíra/m² sűrűséggel javasoljuk elvégezni.

Az egyik leggazdagabb tápanyagösszetételű takarmánygabonánk, a zab vetőmagja is megtalálható fajtakinálatunkban. A lengyel Strzelce nemesítőház **Krezus tavaszi zab** fajtája előnyös agronómiai tulajdonságokkal és kedvező érendi hatással, beltartalmi értékkel rendelkezik. Erőteljes bokrosodóképességű, dús állományt képző, gombabetegségekre nem fogékony fajta. Vetését 450 csíra/m² vetőmag normával – időjárástól függően – minél előbb, lehetőleg március elején hajtsuk végre. Vetőmagját 35 kilogrammos kiszerezésben hozzuk kereskedelmi forgalomba.

Természetesen igény esetén a részletezett fajták mellett valamennyi nemesítőház napraforgó- és kukorica hibridjének, valamint minden egyéb tavaszi növényfaj vetőmagjának beszerzésére is készségesen vállalkozunk.

Fajtaajánlatunkat nem zárhatjuk mással, csak azzal, hogy nyomatékosan felhívjuk a figyelmet a minősített, **fémzárolt vetőmag használatára**, amely az egységes minőségű, homogén árualap termelésének a fő alapeleme és az élelmiszerbiztonság szempontjából egyre kritikusabb nyomonkövethetőség egyedüli garanciája!

Goór Szilvia



Vevőtálalkozóinkon minden évben áttekintjük a búza, a kukorica, a napraforgó és a repce piaci kilátásait

A piaci árak növekedésére az elkövetkezendő néhány hónapban túl sok esély nincs



Gabonapiaci körkép

BÚZA

A világ búzakészlete annak ellenére növekedett, hogy a világtermés csökkent. Ez azzal magyarázható, hogy csökkent a felhasználása is. A gazdasági válság minden alapanyag, közöttük a gabona – különösen a búza – felhasználását sújtotta. Az Európai Unió (EU) jól ellátott búzával, minden évben folyamatosan többmillió tonnát kell az unión kívülre exportálni ahhoz, hogy a készletek elfogyjanak. Sajnos 2009-ben ez az export sem sikerült túl jól, emiatt az EU belső készlete szintén növekedett.

Magyarországról is az említett okok miatt alacsonyabb export valósult meg, ami nálunk is növelte a készleteket. A 2009. évi termésű búza ára gyakorlatilag sem nálunk, sem az Európai Unióban nem változott a betakarítás óta, pedig a mai napi készleteket már több mint 6 hónap tárolás és finanszírozás terheli. Az elkövetkező hóna-



pokban sem tud javulni sokat a kép, sőt az árak tovább csökkenhetnek az intervenció árakig. Véltetően emiatt a rosszabb piaci pozícióban levő tételeket felajánlják.

KUKORICA

Piaci helyzete már nem olyan rossz mint a búzáé, ami legfőképpen annak köszönhető, hogy az EU minden évben pár millió tonna kukoricát importál másik kontinensről. A világtermés szintén csökkent, hasonlóan a búzáéhoz, de itt a felhasználás inkább növekedett, köszönhetően javarészt az amerikai bioetanol iparnak. A kukorica világkészlete a tavalyihoz viszonyítva csökkent, ami az áralakulásokban is megmutatkozott. A betakarításkor a piaci árak mélypontja 22–23000 Ft/tonnakerül volt, ami

2010. január végére 30–31 000 Ft/tonna árszintig emelkedett.

A hazai készletek szintje az alacsonyabb termés ellenére növekedett a 2008/2009-évihez viszonyítva, mert az export aktivitás itt sem érte el az előző termelési év szintjét. A múlt év márciusától októberig az árak 40 000



Ft/tonna árszintről 22 000 Ft/tonna árszintig folyamatosan estek. Az állandóan csökkenő árak mellett csak kevés szerződés született, különösen a magasabb árakon, amikor a tavaszi aszály csökkentette a terméskilátásokat. Az EU a segélyprogramban sok tésztát vásárol fel, aminek ellentételezéseként kukoricát ad cserébe. Ezek a cserék az év első felében valósulnak meg, amelyek további forrást jelentenek az új termés betakarítása előtt.

NAPRAFORGÓ

A napraforgó piaca az eladhatóság szempontjából nagyon jó pozícióban volt, azonban szintén folyamatos árcsökkenés jellemezte 2009 tavaszától a betakarításig. Az export a gabonákkal ellentétben jobban alakult, ami miatt mára alig-alig van a piacon szabad napraforgó készlet.

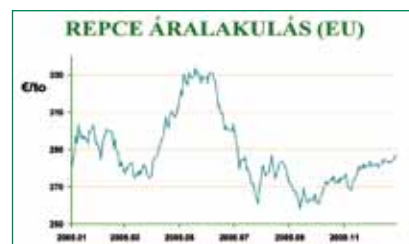
Az alacsony készlet és a jó exportlehetőségek miatt a kereslet változó árszinteken ugyan, de végig jelen lesz. Az induló felvásárlási árak 70 000 Ft/tonna körüli szinten



mozognak, amelyek véleményünk szerint a tavalyi évhez hasonlóan a betakarítási időszakra sokat csökkenhetnek.

REPCE

A napraforgó piachoz hasonlóan itt is csak kevés ótermesű készlet van a piacon. Az export jól alakult, és a meglévő készletek nagy része is exportra került.



Az elmúlt két évben a napraforgónál a repce ára 4–6000 Ft/tonnával magasabb volt, azonban mára ez a különbség eltűnt. Ez sajnos annak köszönhető, hogy a megvalósult hazai repcefeldolgozó üzemek kapacitásai csak kis részben voltak és vannak kihasználva. Az áralakulás tekintetében a várakozásunk természetesen a napraforgóéval azonos. Táblázatunk azt mutatja, hogy az elkövetkezendő egy – két hónapban melyek lesznek a piaci árakat jelentősebben befolyásoló tényezők, és ezekkel kapcsolatosan milyen hatást várunk.

Várakozás a következő 1-2 hónapra

Információ	Várakozás	%	előző
Készletfinanszírozás	Romlik	-2	-3%
Terméskilátás változása	Neutrális	+1	-5%
Befektetői hangulat	Romlik	+2	-3%
EUR/HUF változás	Gyengül	+5	-1%
Kőolaj áralakulás	Csökken	+2	-5%
Összesen		+8	-17%

A legjelentősebben a forint esetleges gyengülése emelhetné a forintban jegyzett terményárakat. A többi tényezőnek az árfolyásoló szerepe inkább negatív. Összességében azt gondoljuk, hogy a piaci árak növekedésére az elkövetkezendő néhány hónapban túl sok esély nincs.

Vámosi Gábor



A jól átgondolt, megtervezett és precízen kivitelezett technológia hozhat extraprofitot

Az integrált szántóföldi célprogram mintegy 16 ezer pályázója közül 2600 nyertes került ki, ez hozzávetőleg 600 ezer hektárt jelent

Ajánljuk magunkat!

Ha valaki szántóföldi növénytermesztésre vállalkozik, nem mindegy, hogy hol gazdálkodik. A területi adottságok miatt ez a tevékenység ország-szintenként, de még megyén belül is nagyon változatos, eltérő lehetőségeket hordoz.

Minden termelőnek, de különösen az átlag alatti talajadottságokkal (vízgazdálkodás, tápanyag-szolgáltató képesség, agyagásvány összetétel stb.) rendelkező talajokon gazdálkodóknak a kitettség miatt fogadókésznek kell lenniük a talpon maradás érdekében, a szakma ismeretében rejlő információk alkalmazására. De a jó adottságú területeken gazdálkodóknak is alapvető érdeke ez, hiszen jól átgondolt, megtervezett és precízen kivitelezett technológia hozhat csak extraprofitot. Meglátásom szerint a szakszerűség felértékelődött, ami a vevőtálalkozókon folytatott személyes beszélgetésekből és a hallgatóság töretlen figyelméből is lezűrhető.

Kardinális kérdés, hogy a csökkent műtrágyafelhasználás miatt megkopó tápanyagtöke milyen ellátottsági szint alatt válik termeléslimitáló tényezővé. Míg a '80-as évek végén a talajvizsgálati értékek alapján a szántóterület több mint háromnegyede jó vagy igen jó foszfor-ellátottsági értéket mutatott, ez mára egyharmad részre csökkent. A kálium esetében a kétharmad arányú jó, igen jó ellátottság ma már csak 40 százalékra becsülhető.

Egyrészt a pénztelenség, másrészt pedig a földhasználat jelenlegi struktúrája – ahol meghatározó a földbérlet – nem ösztönzi a termelőket a tápanyagfeltöltő műtrágyázási gyakorlatra. Ahhoz, hogy a talajok tápanyag-szolgáltató képessége ne váljon termeléslimitáló tényezővé, a közepes tápanyag-ellátottsági szintet mindenféleképpen el kell érni, illetve fenn kell tartani.

Ennek nyomán követésében a különböző jogcímen adott támogatások (terület-alapú, AKG stb.) előírása szerinti kötelező

talajvizsgálatok újra megfelelő alapot adnak. Ha már ügyis kötelező a talajvizsgálat, és áldozni kell rá, akkor oktalanság lenne az ebben rejlő lehetőségeket nem kihasználni.

A szántóföldi növénytermesztés során felmerülő költségek mintegy 25–35 százalékát a műtrágyafelhasználás teszi ki. Nem mindegy tehát, hogy a műtrágya hogyan hasznosul. Tapasztalataink szerint egyre több termelő ismeri fel a precíziós eszközhasználatban és a differenciált műtrágya kijuttatásban rejlő lehetőségeket. A talajvizsgálatot már nem nyűgként, hanem a technológia pontosításának lehetőségeként élük meg, és nem 5 hektáronként, hanem 2–3 hektáros egységenként vizsgáltatják szántóterületeiket. Az utóbbi mintavételi egység már alkalmas arra, hogy kellő pontosságú differenciált növényvédő szer és műtrágya kijuttatási, továbbá differenciált vetési utasításokat tudjunk készíteni.

Az agrár-környezetgazdálkodási pályázatokat lezárták. Az integrált szántóföldi célprogram 16 ezer pályázója közül mintegy 2600 nyertes került ki, ez hozzávetőleg 600 ezer hektár területet jelent. Mindamel-

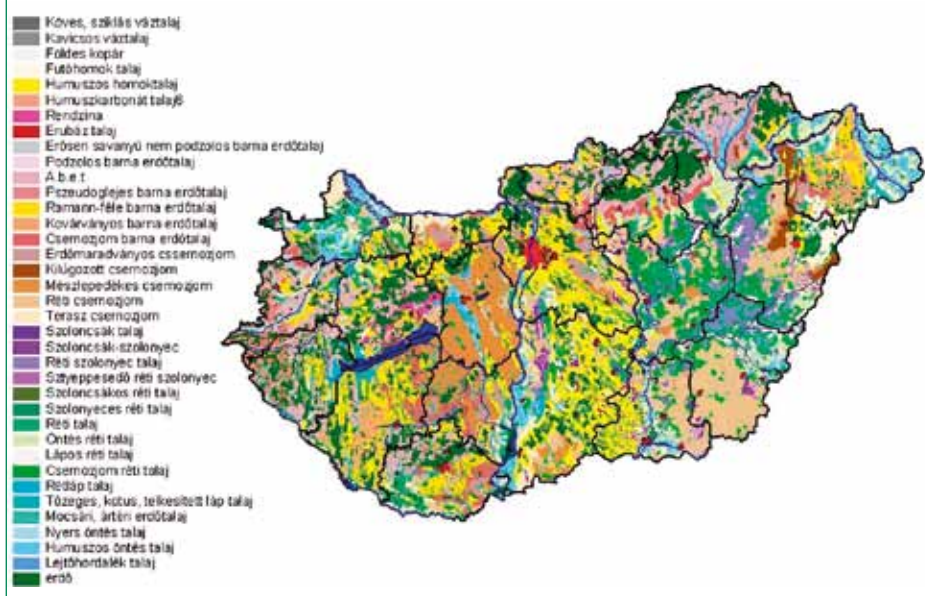
lett, hogy ez jelentős többletbevételt hoz a nyertesnek, a kötelezettségek betartására nagyon oda kell figyelni. A határozat kézhezvételétől számított 90 napon belül területmérési jegyzőkönyvet kell készíteni, valamint 2010. augusztus 31-ig talajmintát kell venni a területen!

A területfelmérési jegyzőkönyvben felvett adatokat az MVH-tól elvárt shp formátumban, digitálisan, EOVS vetületben rögzítjük, és WGS84 koordináta rendszerben is tároljuk. Ez utóbbi a precíziós technológia tervezéséhez szolgál alapul. A talajmintázás tervek szerint, megismételhetően és a talajmintavevő gépjármű mozgása digitálisan kerül rögzítésre.

A termelők figyelmébe ajánljuk a <http://www.newhollandplm.com> honlapot, ahol bárki regisztrálhat, hasznos információkat olvashat a New Holland gépekről, a GPS eszközökről és a precíziós gazdálkodási rendszerünkről. A precíziós eszközt és szoftvert vásárló partnereink az oktatási anyagokat és a legújabb szoftverfrissítéseket is letölthetik.

Nagy Lajos

Magyarország genetikus talajtérképe



A termék neve egy mozaikszó, mely a műtrágya hatóanyagtartalmára utal

Az immár hagyományosnak számító országjáró körút egyre népszerűbb a gazdálkodók körében



Magnisul® – amit érdemes kipróbálni

A szlovákiai Duslo műtrágyagyár az elmúlt években kiváló ár-értékarányú termékeivel már nevet szerzett magának a magyar piacon. Termékkínálata most tovább bővült egy újabb speciális műtrágyával. Ez pedig a Magnisul, amely a repcetermesztők körében már jól ismert DASA műtrágya továbbfejlesztett változata. A termék neve egy mozaikszó, mely a műtrágya hatóanyagtartalmára utal. **Mag** mint magnézium, **ni** mint nitrogén és **sul** mint szulfát. Mindezek vízoldható formában és egy kiváló szórhatósági paraméterekkel rendelkező granulált szemcsében.

A Magnisul elsősorban nitrogénműtrágya, hiszen 21 százalék nitrogént tartalmaz, melyből 13,6 százalék ammónium és 7,4

százalék a nitrát forma. Az anyag teljes mértékben vízoldható, kéntartalma szintén magas, 11 százalék, s ezen túl még tartalmaz 5 százalék szintén vízoldható magnéziumot is!

A Magnisul kevésbé higroszkópos, mint az egyéb magnézium sók, így ömlesztett formában is jól tárolható. A granulátum homogén, a szemcsék 90 százaléka 2–5 mm tartományba esik. Ezen tulajdonságokból a jó tárolhatóság mellett a nagyon jó szórhatóság is következik! A modern, 24–36 méteres szórászélességű szilárdműtrágya-kijuttató gépeknél, a röpitőtárcsák lapátjai óriási mechanikus igénybevételt jelentenek a szemcséknek, ám egy ilyen szemcseszilárdságú műtrágyánál ez nem jelent problémát.

A Szlovákiában és Németországban be-

állított kisparcellás kísérletek eredményei alapján elmondható, hogy a Magnisul, a csak nitrogént tartalmazó műtrágyákhoz képest jobban növeli a hektáronkénti hozamot, illetve a napraforgónál, repcénél a kinyerhető olajtartalmat, a kukoricánál és őszi búzánál a fehérjetartalmat. Természetesen más növényeknél, kertészeti kultúrákban is létjogosultsága van ennek a speciális nitrogénműtrágyának azokon a területeken, ahol a magnézium és/vagy a kénhiány ezt indokolja.

A Magnisul műtrágya ez évtől korlátozott mennyiségben már elérhető az IKR partnerei számára ömlesztett, big-bag zsákos, illetve 50 kilogrammos zsákos, palettizált egység- rakomány formában.

Péntek Csaba

Az országjáró integrátor

A Bábolnai Ménesbirtok színháztermét kinőve, január elején új helyszínen, a város sportcsarnokában indult útjára az IKR Zrt. szokásos vevőtálalkozó-sorozata. A két hónap alatt összesen tizenhárom városban, elsősorban a termény- és input- anyag-piac kilátásairól, illetve a gépújdon- ságokról, valamint a természettechnológia aktuális kérdéseiről tartottak előadást az IKR szakemberei.

Az immár hagyományosnak számító országjáró körút egyre népszerűbb a gazdálkodók körében, hiszen még a mező- gazdasági szezon indítása előtt, egyebek mellett tájékozódhatnak az újdonságok- ról, az utóbbi idő egyik kulcskérdéséről, a felmelegedésről, és az ezzel járó egyre aszályosabb klimatikus viszonyokról. A vevőtálalkozón e témák mellett szó esett az IKR webáruházáról, az új New Holland mo- dellekről, a szárítóépítési programokról, a legújabb gyártmányokról, finanszírozási és várható terménykereskedelmi kérdésekről. (Az IKR Magazinban e témáról bővebben olvashatnak. A szerk.)

A vevőtálalkozókról és annak szakmai szín- vonaláról, néhány résztvevőt is megkérdez- tünk, akik ezúttal elmondják véleményüket.

Másfél évtizedes partnerség

A dömsödi téeszben termelésirányítói munkakörben 20 év eltöltött idő után egyéni gazdálkodóként kezdtem új életet 1992-ben. Egy komolyabb beruházással 1996-ban lettem az IKR partnergazdasága, majd 2002-ben családi gazdálkodóként immár 240 hektáron folytatva a termelést,



majd újabb IKR-es szervezésű beruházással és sok más szolgáltatásuk igénybevétele- vel folytatódik az együttműködés, mondta Dani János. 1996 óta veszek részt az IKR-es vevőtálalkozókon, amelyek mára igazi ese- ménné váltak. Azóta várjuk, készülünk rá. Ez főként az információéhség, az ismerő- sők, a gazdatársak és az IKR távolabbi mun- katársaival való találkozás várt öröme – egyszerre kapcsolat karbantartás céljából.

A 2010. évi kecskeméti vevőtálalkozó az előző évekhez hasonló, objektív, de szemé- lyes hangulatú tájékoztatást adott a várha- tó gabonapiaci helyzetről, növényvédelmi, tápanyag-ellátási, különböző technológiai kérdésekről. Az IKR által forgalmazott erő- és munkagép repertoár ismertetése, a szé- les körű szolgáltatások bemutatása – felsor-olni nehéz. Szinte minden évben hoznak új szolgáltatást, amit előbb-utóbb mi is igény- be veszünk.

Ezek a vevőtálalkozók fontosak, haszno- sak. A termelés mindennapjainak szerves része az IKR Kecskemét területi gyorsreagá- lású csapata a maga segítőkészségével és rugalmasságával. Az ő munkájukkal valósul- nak meg a vevőtálalkozók ajánlásai.

(Összeállításunkat a 23. oldalon folytatjuk)



A búza gyomirtásának eredményessége alapvetően függ attól, ismerjük-e az adott táblára vonatkozó gyommag-terhelést

Az egyes települési környezetek gyomösszetételében nagy különbségek lehetnek

Gyakran nem a szakmaiság, a költség dönt

A szántóföldi növénytermesztésből élők többsége a 2009. évet legszívesebben eltemetné, és minél előbb elfelejtené. Tragikus aszály az ország jelentős részén, világválság a mindenre kiható begyűrűzéseivel, zuhanó terményárak, érdektelen felvevőpiac, általános fizetési gondok, pénzhiány, hitelszűke és még sorolhatnám. A négy fő szántóföldi növény – a búza, a kukorica, a napraforgó és a repce átlaghozammal és átlag felvásárlási árral – a támogatás ellenére is jelentős veszteséget produkált. Ilyen körülmények között a növényvédelem tervezésében és kivitelezésében gyakran nem a szakmaiság, hanem a minél kisebb költség a fő motiváció. A növényvédőszer-költség jelentős hányad, az említett kultúrák esetében a teljes termelési költség 10–15 százalékát teszi ki.

Elemezve e négy haszonnövény védelmére fordított átlagos szerköltséget (1. ábra), valamint e kultúrák elfogadható termésbiztonságot jelentő ráfordítás-szükségletét (2., 3. ábra), lényeges következtetéseket vonhatunk le arra vonatkozóan, hogy mely növény-egészségügyi probléma, technológiai elem esetében szükséges még nagyobb figyelem, még több ráfordítás.

A búza gyomirtása az első nagy szántóföldi kampánymunka. Eredményessége alapvetően függ attól, kellően ismerjük-e az adott táblára vonatkozó gyomösszetételt, gyommag-terhelést. Erről a szakszerűen és alaposan elvégzett, a tábla egészére kiterjedő gyomfelvételezéssel győződhetünk meg, amelynek különös aktualitást adnak az V. Országos Gyomfelvételezés nemrégiben közzétett eredményei.

A 2007–2008-ban végzett országos kiterjedésű vizsgálat több jelentős változást mutatott ki a mintegy 200 településkörzet gyomösszetételében, a korábbi 1995–1996-ban végzett felvételezéshez képest. Az ebszifű borítása bár valamelyest csökkent, megőrizte vezető helyét. A második helyre búzában is feljött a parlagfű, azonban jól

beállt gabonában nem jelent súlyos gondot. Erősen előretört a nagy széltippan, a hetedikről a harmadik helyre lépett, míg negyedik lett a mezei acat. A célzott védekezéseknek köszönhetően jelentősen csökkent a ragadós galaj borítottsága, bár még mindig az ötödik helyen áll. Az egyes települési környezetek gyomösszetételében természetesen nagy különbségek lehetnek. Általánosan jellemző azonban, hogy drámai mértékben megnőtt az összes gyomborítottsági érték. A szakszerű és intenzív nagyüzemi gyomirtásnak köszönhetően a '80-as évek végére 20 százalék alá csökkent ez a mutató. Az V. országos felvételezés azonban a IV.-hez képest 11 százalékkal magasabb, 34 százalék összborítottságot regisztrált, amelyen minden döntéshozóznak, gyakorlati szakembernek komolyan el kell gondolkodnia.

A búza betegségei ellen 2009-ben kémiai kezelést a búzaterületek mintegy 60 százalékán végeztek, az esetek többségében ez egy kezelést jelentett. Az extrém száraz

tavaszi miatt ez esetben nem volt probléma, de egy átlagos csapadékú évszázadban a védelem nélkül hagyott állományok, nagy valószínűséggel valamilyen járvány áldozatává váltak volna. Korábban meggyőződéssel hirdettük, hogy eredményes búzatermesztés, két megelőző gombaölő védekezéssel valósítható meg. Ennyire száraz években azonban megértéssel kell fogadni azt, aki egy védekezést tervez. Ez esetben az időzítésre sokkal nagyobb gondot kell fordítani!

A kukorica gyomösszetétele is jelentős változásokon ment át az utóbbi tízegyhány évben. Első helyen maradt a kakaslábfű, és minden szó és hírverés ellenére tovább nőtt a parlagfű borítottsága és feljött a második helyre. Harmadik a fehér libatop, negyedik a szőrös disznóparéj. Feltűnő továbbá a magról kelő egyszikűek: a köles és a muharfélék előretörése. A kukoricában még drasztikusabb az összes gyomborítottság növekedése, amely elérte az 50 százalékos értéket. E téren jelentős erőfeszítéseket kell tenni az elkövetkező években.



A napraforgó rendkívül érzékeny a kórokozókra, a szár- és tányérbetegségek minden évben veszélyeztetik a termést

Egyre kevesebb szó esik a repcénél a betegségek termés-csökkentő hatásáról



1. ábra

Termeltetett növényeink növényvédő szer költségei (Ft)
Társas vállalkozások, országos átlag (2008.)
Forrás: FVM-AKI, 2009.

	Őszi búza	Kukorica	Napraforgó	Repcé
Összes term. ktg. (Ft)	169.563	225.734	180.574	182.389
Növényvédő szer ktg. aránya (%)	10,3	10,7	14,8	13,7
Növényvédő szer ktg. (Ft/ha)	17.425	24.042	26.718	24.923
2004-2007.	12.232	17.376	19.845	16.452
Számított 2009. (2008. x 0,95)	16.554	22.840	25.382	23.677

2. ábra

Őszi búza

Átlagos növényvédő szer ráfordítás: **16.554 Ft/ha**

gyomirtás	2.600 - 4.700 Ft/ha
betegségek ellen (1x;2x)	7.000 - 15.700 "
egyszeri rovarölő	1.200 "
Összes	10.800-21.600 Ft/ha

Kukorica

Átlagos növényvédő szer ráfordítás: **22.840 Ft/ha**

gyomirtás	11.000 - 17.900 Ft/ha
kártevők cs.t.	10.500 - 28.900 "
állománykezelés	2.100 - 7.400 "
Összes	23.600 - 54.200 Ft/ha

Az amerikai kukoricabogár megtelepedése az utóbbi 15 év legjelentősebb magyarországi növény-egészségügyi gondja. Nyolc év alatt lefedte az egész országot, napjainkra az ország minden szegletében komoly termés kiesést okozhat.

A védelem kétirányú, először a lárvák tavaszi gyökérfertőztetését kell visszazorítani – melynek eszköze a rovarölő szeres csávázás –, valamint a vetéssel egy menetben végzett talajfertőtlenítő sorkezelés. Tíz tonna feletti termésátlag esetén e két lehetőség együttes alkalmazása is gazdaságos lehet, alacsonyabb termésszinten dönteni kellhet. Kukoricabogár lárvák ellen inkább a talajfertőtlenítés, míg a hagyományos talajkárosítók és fiatalkori kártevők ellen inkább az inszekticid csávázó szerek javasolhatók. Kártevők ellen a kukoricaállományban is szükséges védekezni. A károsító kör leggyakoribb képviselői ekkor a kukoricabogár imágók, valamint a kukoricamoly és a gyapottok bagolylepke, optimális védekezési idejük általában nem esik egybe, ezért gyakran egy kezelés nem elegendő. Ilyenkor virágzó kultúrát kezelünk, ezért a vonatkozó előírásokat szigorúan be kell tartani.

A napraforgó gyomirtási technológiája az utóbbi években – bizonyos herbicid hatóanyagokkal szemben toleránssá tett hibridek termesztésbe vonásával – kettévált. A hagyományos napraforgók legfőbb problémája, hogy nincs igazán jó megoldás a kétszikű gyomok állományból történő kiirtására, ezért a preemergens alapkezelésekre különös figyelmet kell fordítani. Élvelő

3. ábra

Napraforgó

Átlagos növényvédő szer ráfordítás: **25.382 Ft/ha**

gyomirtás	7.900 - 18.900 Ft/ha
betegségek ellen	5.300 - 10.500 "
deszikk.	0 - 8.200 "
Összes	13.200 - 37.600 Ft/ha

Őszi káposztarepce

Átlagos növényvédő szer ráfordítás: **23.677 Ft/ha**

gyomirtás	8.900 - 21.500 Ft/ha
regulátor	4.300 - 16.000 "
rovarölő	2.600 - 4.700 "
deszikk.	8.400 "
Összes	24.200 - 50.600 Ft/ha

kétszikű gyomokkal fertőzött táblára ne tegyünk napraforgót! Az imazamox (IMI) és a tribenuron-metil (Express) hatóanyagokkal szemben toleránssá tett hibridek és e hatóanyagok együttes alkalmazása jó megoldás lehet a kétszikű-probléma ellen.

Részben a hibridválaszték bővülésének köszönhetően az ilyen technológiák az idén elérhetik a teljes vetésterület 50 százalékát.

A napraforgó rendkívül érzékeny a kórokozókra, a szár-és tányérbetegségek minden évben veszélyeztetik a termést. Az utóbbi néhány évben ugyanakkor egyre csökken a napraforgóban alkalmazott gombaölő szeres védekezések mértéke, a kezelt terület aránya tavaly nem érte el a 30 százalékot. Ez indokolatlanul nagy természtési kockázatot jelent, különösen a tekintetben, hogy viszonylag alacsony költség szinten, 6–8 leveles állományban, földi géppel elvégzett kezeléssel megelőzhetjük a betegségek kárküsöb feletti fellépését.

A repce hazai termesztésében az utóbbi

években kedvező változások zajlottak le, bebizonyosodni látszik, hogy repcét idehaza is csak intenzív módon lehet gazdaságosan termesztani. Ennek egyik eleme az őszi gyomirtás, ami által az állomány zavartalanul fejlődve, kellően megerősödve mehet a télbe. Örvedetes, hogy a repceállományok több mint 80 százaléka részesült őszi gyomirtásban, a hagyományos repcetermesztő övezetekben ez az arány ennél is jóval magasabb. A másik ilyen technológiai elem a regulátorozás,

amellyel kedvező módon befolyásolhatjuk a repce fejlődését, télállóságának javulását.

Kevesebb szó esik a repcénél a betegségek termés-csökkentő hatásáról. Ennek oka egyrészt, hogy magyarországi viszonyok között e kórokozók csak viszonylag ritkán tudnak a maguk teljes veszélyességében kifejlődni, másrészt, hogy a hazai, alacsony-nak számító 2–2,5 tonnás termésátlag a kórokozók bizonyos mértékű jelenléte esetén is elérhető.

Egészen más a helyzet kimondottan intenzív, 4 tonna feletti hozamok esetén, ami viszont már a kórokozók teljes visszazorításával valósítható csak meg. Ilyenkor az őszszel valamely triazol-származékkal elvégzett regulátorozás, ami egyben a betegségek ellen is hatékony megelőző védelmet nyújt, tavasszal és virágzaskor kiegészíthető még további két megelőző kezeléssel, ezáltal biztosítva a biológiai alapon meglévő terméspotenciál minél teljesebb érvényesülését.

Horváth András



Az IntelliView monitor a gépkezelő elsődleges eszköze a gép működtetésében, legyen szó kombájnról vagy akár traktorról

A monitor által eltárolt adatok a kartámaszba integrált USB csatlakozón keresztül lementhetőek, számítógépen tárolhatóak

A gépkezelő legnagyobb segítsége

Hazánkban eddig elsősorban a New Holland kombájnokban találkozhatunk az IntelliView™ színes információs monitorral, melynek kezelőbarát felülete leegyszerűsíti és megkönnyíti a gépkezelők munkáját. Ennek a segédeszköznek is nagyban köszönhető, hogy napjaink New Holland betakarítógépeiben korunk legmodernebb műszaki technikája segíti a gépkezelőt abban, hogy a maximális napi területteljesítmény és minimális szemvesztés mellett a legnagyobb kényelemben dolgozhasson.

A magyar nyelvű színes kezelői felületen keresztül a gép bonyolult részegységeinek pontos beállítása elvégezhető, folyamatosan nyomon követhető és eltárolható. A kezelői felület felépítését és a monitor gombkiosztását is úgy tervezték, hogy azok is könnyen elsajátíthatják, akik először dolgoznak ilyen géppel.

A főmenüben a leggyakrabban használt rész a munkaképernyő menürendszere. Ide belépve a gépkezelő számára látható és szabályozható a gép szántóföldi munkához vagy országúti vonuláshoz szükséges valamennyi paramétere. A numerikusan állítható paraméterekről adatszámok (pl. per centkénti fordulatszámok aktuális értéke, cséplőhézag beállítása) míg más jellemzőkről különböző szemléltető szimbólumok tájékoztatják a gépkezelőt. (pl. az üritőcső nyitott vagy zárt állapota, munkalámpák ki-be kapcsolt állapota) Ugyanakkor az első munkaképernyőn lévő menüpontban olyan lényeges jellemzők értéke ellenőrizhető, mint a cséplési, rosta és utóverő veszteség, a monitor segítségével ezen jellemzők érzékenysége is beállítható egy 0–100-ig terjedő skálán.

A következő munkaképernyőn módosítható az adapter munkaszélessége, például beállíthatunk kisebb értéket a valós szélességnél abban az esetben, ha nem teljes adapterszélességben dolgozunk, ekkor a hektárszámláló is ennek megfelelően kalkulál. Amennyiben ilyen beállítást végzünk a monitor villogó jelzéssel tájékoztatja kezelőjét, hogy nem teljes adapterszélességgel dolgozik a gép.



Továbblépve a hektárszámláló, a dob és motor üzemórák adatai olvashatóak ki, de beállítható a kőkidobó ajtó érzékenysége is a szántóföldi körülményekhez és terményfajtaig igazodva. A gépkezelő a monitor kombajn (info) menüjében szenzorok, érzékelők által mért, mindenre kiterjedő információkhoz juthat a további menüpontokban is, mint pl: a motor és hidraulika olaj hőmérséklete, üzemanyagszint, motor százalékos terhelése, akkumulátor feszültségi szintje, motor hajtómű és kuplung hőmérséklete, üzemi nyomások és fordulatszámok vagy a szűrők állapota. Mindezeket részegységekre bontva találja meg.

A monitor multimédiás video bementi portokkal is rendelkezik, így amennyiben a kombájnról tolatást vagy magtartály üritést könnyítő kamerát szerelnek, annak a képe a tolatás kezdetekor vagy az üritő csiga aktiválásakor automatikusan megjelenik.

A precíziós gazdálkodás széles eszköztára a mai modern növénytermesztés és talajgazdálkodás szerves és elengedhetetlen része. Ennek megfelelően az IntelliView monitor nagy segítségünkre van hozam- és nedvességmérés vagy térképkészítés és kijelzés, de akár automata GPS kormányzás alkalmazása esetén is. A monitor által eltárolt adatok a kartámaszba integrált USB csatlakozón keresztül lementhetőek, szá-

mitógépen tárolhatóak, a táblaadatokról elkezdve a területteljesítményen keresztül, egészen az üzemanyag-fogyasztási adatokig. Amennyiben rendelkezünk a megfelelő asztali szoftverrel a meglévő adatokból hozamtérképek készíthetők. Az adott gazdaságon belül pedig egyik New Holland gépünkről a másikra átvihetők ez egyes földtáblák adatai, illetve ezen a csatlakozón keresztül könnyen és gyorsan végezhetünk a gépen szoftverfrissítést is.

A gépkezelőnek arra is van lehetősége, hogy a diagnosztikai menüben böngészve megtekintse és elemezze az aktuálisan esetleg fennálló hibakódokat. Ugyanitt különböző részegység-tesztet futathat le.

Az IntelliView a gépkezelő elsődleges eszköze a gép működtetésében, legyen szó kombájnról vagy akár traktorról, a gép ezen a monitoron keresztül kommunikál a gépkezelővel, miközben a kezelő a teljesítmény legnagyobb fokú szabályozását éri el.

Ez évtől az IKR Zrt. kínálatában a CSX7050-7080 kombájnokokat IntelliView II™, a CX és CR sorozatú kombájnokokat illetve a T7000 Auto Command™ traktorsorozatot alapfelszereltségben a legújabb generációs érintőképernyős IntelliView III™ monitorral kínálja.

Molnár István

A sebességváltó szoftvere egyidejűleg vezérli a motorfordulatot, a terhelést és a váltóáttételt, a haladási sebesség és a kívánt fordulatszám szerint

Az AutoCommand sebességváltók a modern kor műszaki megoldásait és elvárásait egyesítve sokoldalú üzemeltetést tesznek lehetővé



Sebességváltás – fokozatmentesen

Annak érdekében, hogy gazdálkodásunk minél jobb eredményt és hatékonyságot érjen el, elengedhetetlen az erőforrásaink optimális kihasználása. A New Holland és az IKR Zrt. arra törekszik, hogy a magyar gazdák munkáját olyan professzionális műszaki megoldásokkal szolgálják ki, amelyek ennek a célnak az elérését segítik. Mi sem bizonyítja ezt jobban, mint az a tény, hogy a New Holland T7070 Auto Command traktor a legutóbbi hannoveri Agritechnika kiállításon a 2010-es Év Traktora Díjat kapta.

Az új T7000-es széria olyan sebességváltóval rendelkezik, amely az erőforrást minden üzemeltetési mód mellett maximálisan kihasználja.

Az „Auto Command” fantázia névre hallgató, a New Holland egyedi fejlesztésű, Antwerpenben gyártott sebességváltója az egyik leghatékonyabb és legpraktikusabb fokozatmentesen változtatható áttételű sebességváltó a piacon.

A fokozatmentes üzemeltetés csak egy a sok kiváló jellemző közül. A mozgató erő alapú működtetési logika, a folyamatosan tanuló és alkalmazkodó szoftver, a négy tisztán mechanikus működtetésű munkapont, a négy különböző vezérlési üzemmód és az ergonomikusan megtervezett kezelőszervek mind-mind az Auto Command sebességváltót jellemzik.

Működési sebessége a minimális 30 m/h illetve a maximális 40 vagy akár 50 km/h közé esik, a traktor számára fokozatmentes sebességváltást garantálva a teljes működési tartományban. A négy különböző üzemeltetési mód: automatikus, tempomat, manuális és TLT üzemmód lehetővé teszi, hogy bármilyen jellegű munkát is végezzen a traktor, az üzemeltetéshez szükséges optimális feltételeket könnyen be lehessen állítani és hosszan fent lehessen tartani (optimális motorfordulat, haladási sebesség

vagy terhelés) a munkaművelet igényének megfelelően. A sebességváltó vezérlését egy külön erre a célra fejlesztett kartámasz egység és a hozzá kapcsolódó kezelőszervek biztosítják, melyek kialakítását és elrendezését egy speciális ergonomiai modellező szoftver segítette. Ennek köszönhető, hogy a megfelelően beállított kartámasz összes kezelőszerve használható anélkül, hogy közben a kezelő könyökét a kartámaszról felemelné.

Ami még talán ennél is fontosabb, hogy a sebességváltó szoftvere egyidejűleg vezérli a motorfordulatot, a terhelést és a váltóáttételt a vezető által meghatározott haladási sebesség és kívánt üzemi fordulatszám tar-



tomány szerint. A működést tekintve ez annyit jelent, hogy a kezelő a multifunkciós kar segítségével beállít egy haladási sebességet, melyet a vezérlő az aktuális terhelésnek megfelelő optimális üzemanyagfogyasztást eredményező áttétel és motorfordulat kiválasztásával biztosít.

A folyamatosan alkalmazkodó sebességváltó-áttétel, mint ahogy a kategória legtöbb fokozatmentesen változtatható áttételű vagy más néven CVT sebességváltójánál, egy hidrosztatikus hajtásegység és mechanikus áttételek kombinálásával valósítható meg.

A hidrosztatikus egység a szivattyú ferdetárcsájának fokozatmentes állítása végett önmagában fokozatmentes áttétel változtatást biztosít, melyet az elektrohidraulikus

működtetésű szinkronizált fokozatok segítségével előremeneti és hátrameneti sebességtartományokká nyújtunk. A titok a tartományok közötti kapcsolásban rejlik. A fokozatmentes váltás során az egyes mechanikus sebességtartományok összekapcsolását a két nedvestárcsás lamellás kuplungszerkezet segítségével úgy tudjuk elvégezni, hogy az erőátvitel kapcsolás közben folyamatos marad, az áttételi viszonyok pedig oly mértékben illeszkednek, hogy a sebességváltás nem érzékelhető.

Az új Auto Command sebességváltó a hatékonyság szempontjából kiemelkedően fontos 5–15 km/h sebességtartományban lényegesen kisebb mértékben használja a hidrosztatikus hajtás ágat, sőt 2 kitüntetett sebességnél tisztán mechanikus hajtásátvitelt biztosít, ahol a legnagyobb a váltómű hatékonysága.

Az Auto Command sebességváltó hatékonysága nem csak haladás-kor kiemelkedő, hanem álló helyzetben is. Elektronikusan működtetett (park) fék gondoskodik arról, hogy a traktor és a hozzá kapcsolt szerelvény akár 30 tonna össztömeg esetén is stabilan álljon még a lejtőn is. Mindezeket felülmúlva az Aktív Stop/Start funkcióval álló helyzetből akár lejtőn kapcsolt szerelvényt is, olyan precizitással indul el, amire hagyományos nedvestárcsás kuplungszerkezettel szerelt, terhelés alatt kapcsolható társai nem képesek.

Mindamellet, hogy a New Holland T7000 sorozat a kiváló hatékonyságú üzemeltetést biztosítja, egyben garantálja a maximális kezelői kényelmet és a sokoldalú felhasználhatóságot. Összességében elmondható tehát, hogy az AutoCommand sebességváltók a modern kor műszaki megoldásait és elvárásait egyesítve, maximális hatékonyságú sokoldalú üzemeltetést tesznek lehetővé.

Fodor Krisztián



Az MH Plus az infrastruktúra építése során bizonyította kiváló képességeit

A Bilfinger-Berger és a Porr und Egis cég épít egy szakaszt az M6 autópályán

Egy gyors és sokoldalú kotrógép

Teljesen fel kellett újítani egy 1500 méter hosszú útszakaszt Regensburg Keilberg városnegyedében. Az építési feladatok közé nem csak az útpálya és alapzata tartozott, hanem minden, ami az alatt található. Ez azt jelentette, hogy az összes kábelt újra kellett fektetni, hasonlóképpen a vízvezeték, mely már nem felelt meg az igényeknek. Egy olyan építkezés volt, amely a munkagépekkel szemben a legkülönbözőbb követelményeket támasztotta. Ezen útépitési intézkedések során fellépő feladatok építőgép-specialistája a New Holland legújabb építésű MH Plus típusú mobil kotrógépe volt.

A rendkívül kompakt felépítésű, alacsony farsodrású gép (rádiusza csak 1900 mm) sokrétű használhatóságának köszönhetően, valamennyi munkára alkalmas mobil kotró volt. Ez igazán megfelelő munkagép az árkok kiemeléséhez, az anyagok szállításához vagy éppen a csövek fektetéséhez. A gép erősen behatárolt munkaterületen dolgozott, mivel az utcán jobbra és balra közel álló házfalakat vagy kerítéseket, garázsokat, utcai kandellábereket kellett figyelembe



A New Holland MH Plus mobil kotrógép ideálisan használható a szűk helyen való építkezéseken

venni. A gép halkán és mozgékonyan dolgozott, eközben megmutatkozott, hogy az MH Plus könnyen és nagyon pontosan irányítható. A körbe üvegezett, kényelmes fülke a vezető számára kiváló rálátást biztosított a munkaterületre.

A legmodernebb emissziós irányvonalak szerint gyártott 105 kW (143 LE) Tier3A

motor szinte hangtalanul dolgozott, így a rendkívül csekély zajkibocsátású gép nem zavarta a környék lakóit.

Az állítható gémmel felszerelt New Holland MH Plus munkagéppel három különböző mélyásó és egy billenthető kanál végezte a munkát. Mérettől függően a kanál a SAE szerint 0,25 és 0,93 köbmétert, illetve a ECE szerint 0,23–0,81 köbmétert tudott emelni.

Egy mobil kotró esetén természetesen a munkasebesség is fontos. A New Holland MH Plus terepfokozatban 8 km/h sebességgel halad és – opcióban – sebessége közúton akár a 30 km/h-t is elérheti.

Terepfokozatban a maximális „felszakítóerő” 91 kN. Ezek azok a teljesítmény-paraméterek, melyek éppen ezen útépitési helyen teszik lehetővé a gyors előrehaladást és munkavégzést. Kitűnő erő értékeket mutat az MH Plus hidraulika rendszer. A hét előre megválasztható teljesítményfokozat ásáshoz, kiemeléshez és az egyengető simítóval történő finom koronaszint kialakításához használatos üzemmódja ezt a modern, mobil kotrókat sokrétű és hatékony munkaeszközzé teszi.

New Holland flotta a Duna-sztráda építésén

Ez év márciusáig elkészül az M6 autópálya, vagy ahogy a köznyelv hívja, a Duna-sztráda. A négy-sávú út része lesz a transz-európai folyosónak, mely Budapesttől Szarajevóig, majd onnan Dubrovnikig, az Adriáig vezet. Az M6 középszakaszát, melynek hossza 65 km, PPP-projektnek is nevezik. Az építésen két cég: a Bilfinger-Berger és a Porr und Egis vannak jelen. A munkálatokban a New Holland flottája is részt vesz, melyekre a szűkös határidők miatt bízták rá a munkák nagy részét. A New Holland munkagépek melletti döntés alapvetően a munkagépek minőségének és gazdaságosságának volt köszönhető.

Az említett szakasz hét csatlakozást tartalmaz, négy nagy és ötven kisebb híd kialakítást, valamint négy pihenőt. A tíz munkagép, melyeket a Porr cég használ, három talajegyengető dózer a 20 tonnás New Holland D180 XLT sorozatból, két gréder a New Holland F156.6 A 16 tonnás sorozatból, két lánctalpas kotrógép a



A Porr cég New Holland építőipari gépeinek flottájával építi az M6 autópálya középső szakaszát

New Holland E265 BEL 28 tonnás sorozatból, egy 31 tonnás E305 BEL típusú lánctalpas kotró, továbbá egy 38 tonnás E385 BLC lánctalpas kotró, valamint a New Holland MH Plus mobil kotrógépe.

Különlegességnek számít, hogy a lánctalpasokat és a grédert GPS mérőrendszerrel szerelték fel. Ez a technika gondoskodik arról, hogy a lehető legnagyobb pontossággal és nagy hatékonysággal tudjanak dolgozni.

Az elmúlt tíz év alatt nem csak beírták magukat a szakmába, de a nehéz gazdasági körülmények között is sikerült talpon maradniuk

A vásárláskor több méretű kanalat, homlokrakodót, raklapvillát rendeltek a géphez, ami tovább bővíti alkalmazhatóságát



A Gádor kiszámítható ereje

A ki belép a Gádor Kft. kisbéri telepére, tekintetével nem kerülheti el az udvaron sárgálló New Holland LB 95 B kotró-rakodó gépet. Mintha csak véletlenül felejtették volna az udvar közepén, pedig, mint Szabó Ottó ügyvezető igazgató szavaiból is kiderül, a büszkeség mellett komolyan számítanak a januárban beszerzett gép munkájára.

A Gádor Építőipari Kft. csaknem két évtizede működik a szakmában, s eleinte csak tervezői, műszaki tanácsadói munkákat végeztek. Az ezredfordulón alakultak át kivitelező céggé, ezzel egyidőben megszűntették tervezői tevékenységüket, s teljes mértékben a kivitelezés felé fordultak.

A gádor a régi, paraszti építészetben azt a nyitott folyosót jelentette, amely oszlopokon nyugodott. – Az építészetben két rendkívül lényeges dolog van, az erő, amit az oszlop jelképez, s emellett nagyon fontos a nyitottság – magyarázta Szabó Ottó. Ezért is találták ki ezt a nevet, hiszen cégüket is az erő és a nyitottság jellemzi. Az elmúlt tíz év alatt nem csak beírták magukat a szakmába, de a nehéz gazdasági körülmények között is sikerült talpon maradniuk.

Saját alkalmazottakkal főként fővállalkozásban dolgoznak, ritkán vállalnak alvállalkozói munkákat. Kisbér kistérségében tevékenykednek, nem utaztatják nagyobb távolságra az embereiket. Saját betonkeverő teleppel rendelkeznek, amely a két mixer tehergépkocsijukat szolgálja ki. Zömében önkormányzati megrendeléseknek tesznek eleget, de – ha kisebb mértékben is – partnereik között ott vannak a környékbeli magánszemélyek is.

A térségben – amikor a lakásokat még el lehetett adni – falusias jellegű sorházakat építettek. Több mint félszáz ilyen típusú épület dicséri kezük munkáját. Jelenleg főként magaspítéssel foglalkoznak, 2–3 szintes épületmagasságig vállalnak beruházásokat. A kistérségbe 16 település tartozik, ami meghatározza tevékenységi körüket.



Az építőipari piac szinte teljes mértékben a közbeszerzéseken alapul. Nagyon kevés olyan munka adódik – főleg a térségben –, ami ezen kívül esik. Február végére – mutatott körbe Szabó Ottó – már az ötödik közbeszerzési pályázatot írta meg, hiszen munkát már csak így lehet elnyerni. Amennyiben nem tudják ezek a feladatok lekötni a kapacitásukat – s a tizenhat település nem mindig képes elegendő munkát biztosítani –, nekilátnak a sorházak építésének. Ilyen esetben nincsenek kényszerhelyzetben, nem kell meghatározniuk a befejezést, akkor kezdik csak el az értékesítést, amikor a házak már szerkezetkész állapotba kerültek. Most is tartalékban van egy építési engedélyük ötlakásos sorházra, de inkább a piac más szegmenseiből szeretnének megélni.

Ahogy a lehetőségek engedték, úgy gépesítették a vállalkozást. Korábban is vásároltak az IKR-től New Holland gépeket. Az első egy hidraulikus emelőgép volt, amit a mai napig nagyon jól tudnak a vállalkozásban hasznosítani.

Az elmúlt év végén elhatározták, hogy gépparkjukat egy kombinált árokásó eszközzel bővítik. Eddig nem volt ilyen jellegű gépük, és a speciális feladatokat korábban alvállalkozókkal végeztették el. Ez sokszor kiszolgáltató helyzetbe hozta őket,

időben odaérkezik-e az eszköz, el lesz-e végezve a munka, stb.? Emellett az is döntésre sarkallta a vállalkozást, hogy ez év derekán legalább egy tucat településen nagy valószínűséggel elindul a csatornaépítés, s ebben a munkában szeretnének kivitelezőként részt venni.

A gépvásárláshoz több kereskedőtől kérétek ajánlatot, de számukra a legjobbat most is a bábolnai központú cég adta. Ám a döntésnél sokat nyomott a latba a régi kapcsolat, a gyors és rugalmas ügyintézés.

– Természetesen az ár is jelentős tényező volt elhatározásunkban – magyarázta a szakember, majd hozzátette: nagyon kedvező ajánlatot kaptunk az IKR-től.

A New Holland LB 95 B típusú kombinált árokásó, kotró-rakodó január első hetében érkezett meg, az egyik alkalmazottjuk még az iskolapadot koptatja, most van betanuláson. A gép eddig még nem sokat dolgozott, a betonkeverő üzemi munkában a kavics átrendezésénél segédkezett és az udvarban végzett kisebb munkákat. Már ezek alapján is elmondható, hogy sokoldalúan használható. A vásárláskor több méretű kanalat, homlokrakodót, raklapvillát rendeltek hozzá, ami tovább bővíti alkalmazhatóságát.

V. S.



Az igények növekedésével úgy döntöttek, nagyobbra cserélik az amúgy nagyon megkedvelt TC 56-osokat

Az új gépekkel indulnak neki a 2010-es esztendőnek, s reményeik szerint minőségben és teljesítményben is megfelelnek majd a partnereik igényeinek

Misszió a földeken, avagy szoknya a kombájnon

Gráf Béláné, Erika szinte anyáskodó szemekkel nézte a két új New Holland CSX 7080-as kombájnt. A fényképezéshez is inkább maga mászott fel a gépre, a világért sem engedte volna oda a férjét, ez most az ő ideje.

Családi vállalkozás Halmajon, amiben ugyanolyan teljes értékű tagnak számít a férj, a feleség és a három lánygyermek. – Az, ahogy eljutottunk a ma már csaknem 300 hektáros gazdasághoz, nem a véletlen műve – avat be a múlt folyamataiba a háziasszony. Történetük a rendszerváltáskor kezdődött, amikor 3,6 hektár – volt családi – földterülethez jutottak hozzá. Szinte az első pillanatban kiderült, a férjével mindketten különös módon vonzódnak a földhöz, a mezőgazdasághoz, tágabb értelemben a természethez.

Évek alatt a 3,6 hektáros birtokot „felgépítették”, minden eszközt beszereztek, amire szükségük volt, a vetéstől az aratásig. A privatizációt követően néhány év múlva újabb lehetőség kopogtatott az ajtajukon. Ez egy pályázat volt, ami magában hordozta a fejlesztés, a fejlődés lehetőségét. Persze nagy felelősséggel járt belevágni egy olyan dologba, melyben még nem volt igazán tapasztalatuk. Az IKR helyi gépkereskedőjével találkoztak, aki olyan szinten ismertette, szerettette meg a bálolnai központú céget, ami egy ma már ezer szállal kötődő kapcsolathoz vezetett.

Első pályázatukat 2002-ben írták meg, s az elnyert összegből – az IKR segítségével – egy New Holland TC 56-os kombájnt vásároltak. – Olyan szinten megszerettem ezt a gépet, hogy még kezelni is megtanultam – mondta lelkesen. Beszélgetésünk során az is kiderült, hogy háziasszonyunk mezőgazdasági végzettséggel is rendelkezik. Mindezt tetézte, hogy 2002-ben, amikor az első kombájnt megvásárolták, maga is – hosszú évek óta első nőként – elvégezte az IKR szervezésében tartott kombájnos tanfolyamot.

Azt viszont tudták, hogy egy ekkora kombájnnak legalább 100 hektáros területre van szüksége, amit a következő év végére már be is szereztek. A földterület növekedése magával hozta a géppark növelésének igényét is, amit rövid időn belül szintén megoldottak. A családi kupaktanács úgy döntött, a kitűzött cél a 300 hektár lett, s ehhez minden évben egy újabb TC 56 kombájnt vásároltak. Közben kialakult az a partneri kör, amelyek számára bémunkában végezték a betakarítást, s amelyet ma már évente mintegy 3000 hektáron végeznek.

Az igények növekedésével úgy döntöttek, nagyobbra cserélik, az amúgy nagyon megkedvelt TC 56-osokat. Így került a gazdaságba két CSX 7080-as kombájnt. Ez megint csak egy pályázatnak köszönhető, amiben nagy segítséget kaptak az IKR-től. Ezekkel az új gépekkel indulnak neki a 2010-es esztendőnek, s reményeik szerint minőségben és teljesítményben is megfelelnek majd a partnereik igényeinek.

A New Holland választásra kitérve Gráf Béláné elmondta, több cég megkereste őket ajánlataival, de a korábban, a TC 56-osokkal gyűjtött tapasztalatok, az ár-érték arány, a műszaki paraméterek meggyőzték őket. Az előző TC 56-osok szinte családtagoknak számítottak Gráféknál. Úgy tartották, ha megfelelően gondozzák, ápolják a gépeket, a törődést a betakarításnál meg is hálálják.

Amint az köztudott, a betakarítás ideje nagyon szűkre szabott, ráadásul ott dől el az egész éves munka, nem csoda, ha a gazdák türelmetlenek. Minden nap, minden perc rendkívül lényeges. Partnereik számára ugyanilyen fontos a megbízhatóság. Az

új kombájnnal, az IKR szervizhálózatával olyan hátteret sikerült megteremteni, hogy nyugodtan indulhatnak dolgozni. Ráadásul az évek alatt olyan csapat kovácsolódott össze Gráféknál, amely meg tud felelni a kihívásoknak, ért a technikához, fogékony az újra, s megbízhatóan dolgozik.



A szerző felvétele

Gráfné szavaiból süt a meggyőződés, a tisztességes munka iránti szeretet. Bár nem tagadja el, a vállalkozásnak gördülékenyen kell működnie, életképesnek kell lennie, de legalább ilyen fontos számukra partnereik elégedettsége.

A kombájnokhoz kapcsolódik az áru-fuvarozásuk is, hiszen a betakarítógépek kiszolgálását – úgy ítélték meg – legjobb, ha szintén maguk végzik. A megrendelők részéről elvárásáá kezd válni, hogy a teljes betakarítást – a kombájnolást a szállítással együtt – vállalják el. Ezzel lehet azt biztosítani, hogy minden művelet összehangoltan, gyorsan – s ami nem mellékes – gazdaságosan működjön.

Az IKR-hez nem csak a gépeken keresztül kapcsolódnak, a gazdálkodáshoz, a szükséges input anyagok is onnan származnak. Sőt a terményeiket is – szerződéssel – a cégen keresztül értékesítik. Mindez a hosszú évek óta tartó megbízható, jó viszonyoknak köszönhető.

Viniczai Sándor

A mezőgazdaságban teljes szolgáltatást nyújtanak partnereiknek,
a szántástól a betakarításig

Művelési körökbe tartoznak azok a 300-400 hektárnyi, erősen
kötött rizsföldek, melyeken igazán bizonyíthatnak a traktorok



Szakítópróba a rizsföldeken

Édesapám még 1978-ban kezdte a gazdálkodást a helyi szakcsoportban, majd követtem a pályán – kezdte beszélgetésünket a mezőtúri *Vetési Gábor*. Mezőgazdasági gépszerező végzettséggel a helyi szövetkezetben két éven keresztül gyűjtötte a tapasztalatokat, majd 1991 tavaszán elhatározta, hogy egyéni vállalkozó lesz.

Vetési Gábor titulusát nehéz meghatározni, hiszen a „magyar hagyományoknak” megfelelően szinte minden vállalkozási formát gyakorol. Sajátként 100, családi vállalkozóként pedig 300 hektárt művel, de a kft.-jükben további 1100 hektár is van, s mindehhez jön még a szolgáltatás. – Aki csak ismer, velem akar dolgoztatni – hangsúlyozta a szakember.

Mintegy 130 embertől bérlik a földet. Teljes területük csaknem 3 ezer hektárt tesz ki. Cégük központja a területek közepén fekszik, legtávolabbi földjeik sincsenek messzebb 15 kilométernél. Búza, napraforgó, kukorica, repce jellemzi a vetésszerkezetet, de bér munkában még hibridkukorica és olajretek is van. A mezőgazdaságban teljes szolgáltatást nyújtanak partnereiknek, a szántástól a betakarításig. Éppen ezért minden igényt kielégítő, teljes gépparkkal rendelkeznek.

– Több gépes cég megkeresett bennünket az ajánlatával, és mi minden traktort ki is próbáltunk – magyarázta a gazda, hiszen nagyon fontos volt számukra, hogy megismerjék, milyen költségtényezők mellett, mit is tudnak ezek az eszközök. Ellátogatnak Kiszomborra is, ahol egy testvérpár New Hollandokat használt, s ott gyakorlati tapasztalatokat szereztek, így 2001-ben az elsők között az országban vették meg a New Holland TF 165-ös traktorukat. Néhány évvel később négy 190-essel bővítették az erőgépparkjukat, s akkor vásárolták a New Holland rakodógépüket is, majd 2006-ban érkezett a TM 120-as, 2008-ban a 8000-es.

Amikor megérkeztek az új szériák, szinte mindig az elsők között vásároltak belőlük. Ez is bizonyítja, hogy számukra bevált ez a géptípus. – Olyan gépekre van szükségünk, amely a 3–40 aranykoronás földeken is

tudnak dolgozni – hangsúlyozta a választási szempontokat Vetési Gábor. Művelési körökbe tartoznak azok a 300–400 hektárnyi – 3 aranykoronás, erősen kötött rizsföldek, melyeken igazán bizonyíthatnak a traktorok. – Lehet a talaj tetejét karmolgatni, de a jó erőgép ott is elhúzza a 8 fejes ekét, s erre nem mindegyik képes – toldotta meg a gazda. Ezek perctalajok, rövid idő áll rendelkezésre a munkához, két nappal később már nem lehet rámenni. Az elmúlt évi szárazság erre még egy lapáttal rátett. Ráadásul munkagépekből a Väderstadot választották, amihez kell a lóerő. A növényvédelemben Hardi géppel dolgoznak, éves szinten 6000 hektárt vegyszereznek vele.

Megfigyelték azt is, hogy a New Holland 190-es egy másik típusú 250 lóerős traktorral összevetve ugyanazzal a munkagéppel dolgozva, néhány hektárral nagyobb terü-



letet dolgozott meg, s közel száz literrel kevesebb üzemanyagot fogyasztott el ugyanannyi idő alatt. Ráadásul ezek az új New Hollandok nagyon kényelmesek, a dolgozók nem esnek ki belőle a nap végén. Fontos ez, hiszen nem nyolc órát dolgoznak, hanem kampányban ennél jóval többet.

Az elmúlt évben – jócskán megkésve – december 18-án kezdték el a vetést, négy napon keresztül napi 24 órában ment a 180-as erőgép. Már erősen fagyott a terület, mire befejezték a munkákat. Kemény próba volt ez a 180-as traktor számára, de „álta a sarat”. Ilyen nehéz körülmények között néz-

ték a fogyasztást is, de panaszra nem volt okuk.

Természetesen a GPS is van a 165-ös traktorban. Elsősorban a műtrágyaszórásnál nagyon hasznos az alkalmazása. A műtrágyaszórójuk sebességfüggetlen, s alaptrágyázásnál – amikor még nem lehet látni a sorokat – sokat segít az „égi vezérlés”. A többi traktornál nem érzik szükségét, hiszen a vegetációban végzett munkánál nagy segítséget jelent a művelőút.

Lényeges szempont az is, hogy a gépek megbízhatóak, illetve közel van az a szervizhálózat, amivel minden probléma megoldható.

– Azt nem engedhetem meg, hogy majd holnapután kijönnek megjavítani az eszközöket, nálunk minden perc számít. Úgy is kötöttem a szolgáltatási szerződést, hogy 24 órán belül újra működni kel a gépnek – emelte ki Vetési Gábor.

Volt rá példa, hogy Nógrádban dolgoztak, amikor megállt a traktor, de oda is ugyanúgy időben kivonult a szervizcsapat.

Novemberben vették meg a New Holland T9030-as nagy gépet, amelynél – eddig szerzett tapasztalatuk szerint – összhangban van a terhelhetősége a fogyasztással. Nagyon fontos – mint szolgáltató –, hogy milyen jövendőbiztonság maradjon a vállalkozás

végén. Beszerzőskor kritikusán vizsgálták és nagyon jó ár-érték arányt állapítottak meg.

Tíz – kilenc alkalmazottal – végzik a munkát. – Ma már nincs arra időm, hogy ráüljek a gépekre, enyém a kiszolgálás, az üzemanyag, a vetőmag és a műtrágya kiszállítása. Van olyan nap, hogy a terepjáróval több száz kilométert megyek a földeken – mondta Vetési Gábor.

A gépeket időben cserélik, nem hagyják „lerongyolódni”. A szakember úgy tartja, az eszközöknek mindig kiváló műszaki állapotban kell lenniük, mert nincs idő megállni.

– **Viniczai** –



A '90-es évek közepétől a Seko a komposztálás és a hulladékkezelés területén alkalmazható berendezések fejlesztésébe fogott

A Constellation gépek alkalmasak az acél kivételével minden egyéb, úgynevezett nehéz hulladékok aprítására, keverésére is

Seko – a takarmányozástól a hulladékkezelésig

Az olasz Seko cég ismertségét takarmánykeverő-kiosztó kocsik gyártásával szerezte. A gyár a folyamatos fejlesztések eredményeként széles választékkal rendelkezik a takarmánykeverő-kiosztó kocsik piacán, a stabil gépektől a vontatottakon keresztül az önjáró kocsikig bezárólag, kivitelől függően 5–30 m³ közötti tartálytérfogattal.

A kínálatban megtalálhatóak a vízszintes keverőcsigás változatok, akár silómarós kivitelben is. A függőleges csigás kivitelben 1, 2 és 3 csigás változatok közül választhatunk. Az önjáró kocsik mind vízszintes, mind függőleges csigás kivitelben elérhetőek akár silómaróval szerelve is. A vontatott gépek között megtalálhatjuk a keverő rotoros változat is. A gépek jellemzője a magas minőség, igények szerinti opciós lehetőség, mint például a számítógép kapcsolattal rendelkező mérlegrendszer, elektrohidraulikus vezérlés, emelődaru vagy a szalmabefúvó ventilátor, amellyel az istállók almozását tudjuk elvégezni.

A '90-es évek közepétől a Seko a komposztálás, hulladékkezelés területén alkalmazható berendezések fejlesztésébe fo-

gott. A gépek kiindulási alapja a takarmánykeverő-kiosztó kocsik voltak. Napjainkban a komposztálás gépei – amelyeket összefoglaló névvel EcoLine gépcsoportnak neveznek – a teljes munkafolyamatra megoldást kínálnak az üzem teljesítményszintjének megfelelően. Természetesen az EcoLine technológia alapja a szelektív hulladékgyűjtés. Ezt követően a szerves hulladékot elkülönítve, szerveszetten kell a feldolgozó telepekre beszállítani, amit követ a hulladék aprítása, majd válogatása. Az előkészített szerves hulladékot prizmába halmozzák vagy tárolóterbe rakják, ahol megfelelő takarási, szellőztetési technológia alkalmazásával állítják elő az érett továbbhasznosítható humuszt.

A keverő-aprító gépek csoportjában – amelyeket Green & Compost sorozatnak neveznek – megtalálhatóak a vontatott, az



Hulladék feldolgozása beépített motorral és saját daruval szerelt géppel

önjáró és a tehergépkocsi alvázra szerelhető kivitelek, kombinálva rakodó daruval, illetve hulladékürítőedény-beemelő egységgel.

Így ezek a berendezések alkalmasak akár a kistérségi zöldhulladék begyűjtésre, feldolgozótelepre történő beszállításra is. A gépek a begyűjtés után a komposztot aprítják, keverik, így mikor a tárolóhelyre ér a kocsi, már egy előkészített anyagot tud átadni. A gépek 450 mm-es csigával 9



Hulladék begyűjtés vontatott daruval...



...illetve gyűjtőedény beemelővel szerelt kocsival

A nagyobb mennyiségek feldolgozására a Constellation sorozat áll rendelkezésre, még hozzá több változatban

A Seko cég az EcoGas program keretén belül kidolgozta az alternatív energia előállítására vonatkozó ajánlatát



Komposzt forgatása Seko SCV 300 géppel...

m³-es, 500 mm-es csigával 11 és 15 m³-es, 600 mm-es csigával 17 és 20 m³-es illetve 700 mm-es csigával 30 m³-es tartállyal készülnek. A modellcsaládot készítik telepi feldolgozáshoz fix telepítésű változatban, elektromos vagy dízelmotorral is.

A nagyobb mennyiségek feldolgozására a Constellation sorozat áll rendelkezésre, dízel motoros önjáró, traktorhajtású vonatott és elektromos hajtású fixen telepített változatban. Ezek a gépek 20 és 30 m³-es tartállyal, 600 illetve 700 mm-es csigákkal készülnek. Míg a Green & Compost sorozatot 10–80 m³/h kapacitáshoz ajánlja a gyár, addig a Constellation gépcsald 70–250 m³/h kapacitásra képes. Természetesen mind a két szériánál a teljesítményadatok változhatnak a betárolt anyag fajtájának és minőségének és a kiszolgáló egységek függvényében.

A gépekkel elvégezhető a különböző zöldhulladékok (fű, zöldségmaradék stb.), különböző fahulladékok, élelmiszer hulladékok, háztartási hulladékok, csomagoló anyagok aprítása, keverése. A Constellation gépek alkalmasak a felsoroltakon kívül az acél kivételével az egyéb úgynevezett nehéz hulladékok aprítására keverésére is. A Green & Compost sorozattal megoldható a



Seko Separátor 200-MD dízelmotoros hajtású rosta munka közben

szennyvíziszap bekeverése és biomassa előkészítése biogáz előállításához is.

A megfelelő minőségű végtermék létrehozásához, tárolóteremben vagy prizmban érlelni kell a felaprított, összekevert komposztot, amit a technológia előírásainak megfelelően szellőztetni, forgatni szükséges.

A Seko az anyag forgatásához vízszintes tengelyes önjá-

alkalmas változatok állnak a felhasználók rendelkezésére. A Panther gép 2,5 m szélességben maximálisan 3 méter magas anyagot képes átforgatni, átrakni, amihez a 700 LE teljesítményű dízelmotor biztosítja az energiát. A forgatók járószerkezete gumiborítású lánctalp, irányítását többfunkciós joystick kar teszi kényelmesebbé, a fülkék légkondicionáltak.

Mind a hulladékártoló telepekre beszállított anyagoknál, mind a telepen előállított végtermékeknél nagyon fontos lépés a mé-



...és Seko SCV 400 géppel, adalékanyag adagolóval kiegészítve

ró prizma forgatót és függőleges tengelyes önjáró forgatót kínál. A vízszintes keverővel szerelt SCV széria kivitelől függően 300–2000 m³/h kapacitással képes a prizmat átforgatni, szellőztetni.

A függőleges csigás Panther gépek teljesítménye 1500–3000 m³/h. A gépek komposztot, szerves hulladékot, szennyezett földet képesek átdolgozni, az SCV sorozattal a trágya átforgatása is elvégezhető. A SCV széria gépei között 3,2–5,7 m széles és 1,3–2,4 m magas prizma mozgására

retre bontás, az idegen vagy méreten felüli anyagok kiválogatása. A Seko Separator gépcsald dobrosztá segítségével végzi el a fenti műveleteket. Kivitelől függően dízel vagy elektromos meghajtású rosták alkalmasak komposzt, tőzeg, humusz, szerves hulladék, fahulladék, nehéz – darabos hulladék, városi szilárd hulladék és üveg válogatására.

Mérettől illetve beállításától függően 50–200 m³/h teljesítményt várhatunk el a berendezéstől. Kerek és szögletes alakú lyukakkal készülő rosták 11 méretlépcsővel készülnek Ø 10–90 mm között, ami biztosítja az igényeknek és az előírásoknak megfelelő frakció méretek és homogenitás elérését.

A Seko cég az EcoGas program keretén belül kidolgozta az alternatív energia előállítására vonatkozó ajánlatát több méretben – ahol felhasználják egyes lépésekben a Seko Green & Compost berendezéseit, kiegészítve építészettel, jó minőségű gázmotorral és vezérléssel – ezzel is segítve a gazdálkodókat a gazdaságuk lehetőségeinek jobb kihasználásában.

Osgyán László



Évente több, mint 80 ezer gazdálkodó dönt a Kuhn gyártmányainak beszerzése mellett

A függesztett permetezőkön kívül megérkeztek a vontatott kivitelű gépek

Kuhn – a kizárólagosság jegyében

A mezőgépgyártásban szerzett tapasztalat és a folyamatos fejlődés igénye jellemzi 1828 óta a Kuhn munkáját a világgpiacon. Ennek eredménye, hogy három éve a világ legnagyobb munkagép gyártójává lépett elő. Jelenleg több mint háromezer alkalmazott dolgozik világszerte a majdnem kétszáz éves hírnév öregbítésén, és évente több mint 80 ezer gazdálkodó dönt a Kuhn gyártmányainak beszerzése mellett.

A konszern hat fő gyáregységgel rendelkezik franciaországi központi irányítás alatt Hollandiában, az Egyesült Államokban és Braziliában. A Kuhn növekedési törekvéseit bizonyítja az a tény is, hogy az elmúlt évet sújtó pénzügyi válság közepette is két új gyáregység integrálásával bővítette kapacitását. Megvásárolta Franciaország piacvezető permetezőgép gyárát, a Blanchard-t és a hollandiai székhelyű Kverneland bálázó gyárát Geldropban.

Az IKR Zrt. 2001 óta évről évre növekvő forgalmat bonyolít a Kuhn kiváló minőségű munkagépeivel a magyar piacon. Bevezetését követően azonnal közkedvelt márkává vált. Az elmúlt nyolc évben az IKR Munka- és Célgép Üzletágának felügyelete alatt folyamatosan növekvő darabszámban, évről évre nagyobb forgalmat bonyolít ezen kiváló munkagépek értékesítésével.

A múlt év szeptemberén jelentős esemény történt a Bábolnai Nemzetközi Gazdanapokon. A Kuhn és az IKR Zrt. vezetői aláírták a 2010. január 1-jén életbelépő kizárólagos magyarországi forgalmazói szerződést. A kizárólagosság nyitó évében a Kuhn és az IKR közös akciókat hirdet a magyar gazdák cégünkön keresztül történő támogatására, és a Kuhn munkagépek kedvezményes áron történő beszerzésére.

A múlt évben megkezdett és nagy sikert aratott csomag-akcióinkat tovább folytatjuk. Ennek keretében a magasabb felszereltséggel rendelkező sebességarányos és precíziós műtrágyaszórókat, valamint a szállítókosztra szerelt nagy tartályterogatú függesztett gépeket kedvező áron kínáljuk. Ezen kezdeményezésünket kibővítettük az új termékek és a közkedvelt mun-



Kuhn Cultimer függesztett szántóföldi kultivátor

kaeszközök kopóelemeinek ajándék akciójával. Ennek keretében a sekély és mélyítő alpművelés univerzális eszközét, a Kuhn Cultimer szántóföldi kultivátorokat az idén ajándék szárnyas kapa készlettel kínáljuk.

A Cultimer ezekkel a szárnyas kapákkal – 7–15 cm munkamélység mellett – a sekély tarlóápolás eszköze lehet, a szárnyas kapák leszerelésével pedig 30 cm munkamélységig használható. A Multi Master váltvaforogató ekecsalád termékeit 3-tól 7 fejes változatig ajándék Marathon vésőorral adjuk át a vásárlóknak.

A zöldtakarmány-előállítás során jelentős előrelépést jelentett a Geldropban található (volt VICON) bálázó és kaszagyár megvásárlása, ezzel kibővült a Kuhn termékínálata a PZ dobos kaszákkal, hengeres és szögletes bálázókkal, bálacsomogolókkal. A GMD kaszacsalád kibővítésével a saverne-i gyáregység több újdonságot kínál. Az új termékek 2,7 méteres munkaszélességtől egészen 4,4 méterig használható megoldás a LiftControl hidro-pneumatikus talajkövető rendszerrel ellátott talajkímélő kaszálás során.

A kaszálást követően a szalastakarmány

új Kuhn fix vagy változókamrás körbálázóval gyűjthető be a kedvező ár-érték arányú gépekkel, a hazánkban már jól ismert, magas minőségű Vicon bálázók „leszármazottaival”. Azon partnereink, akik nagyobb teljesítmény mellett szeretnék bálákat készíteni, a megoldást – magas felszereltség és könnyű kezelhetőség mellett – a Kuhn LSB szögletes nagybálázók nyújtják.

Az állattartás gépesítése terén 2010-es újdonság a Kuhn Profile függőleges csigás takarmánykeverő-kiosztó kocsí. Az alacsony építés mellett a keskeny, könnyen kezelhető gép kiemelkedik a konkurencia termékei közül. Szélessége a kerekeknel nem több mint 2,38 méter, így a keskeny belső úttal rendelkező istállóknak is mozgékony.

A múlt év tavaszára elkészült a nagysikerű Kuhn Maxima vetőgép második generációja, a Maxima GII. Már az első szezon után érezhető volt a megbízhatóság és a felhasznált alapanyagok tartósságának jelentős növekedése. A függesztett gépek mellett megérkeztek az előző szériában készült vontatott kivitelű gépek. Ez évtől nagy szériában készülve kedvelt gépe lehet a magyar gazdálkodóknak. Az idén minden

A múlt évi Bábolnai Nemzetközi Gazdanapokon a Kuhn permetezőgépei új színfoltjai voltak a magyar szántóföldi permetezőknek

A Kuhn hazai stratégiájának megfelelően a középkategóriát célozza meg kimagasló ár-érték arányú és magas felszereltségű permetezővel



Maxima vetőgéphez közbenső tömörítő kereket adunk ajándékba.

A kisebb erőgéppel rendelkezők is találnak megoldást a Kuhn termékpalalettáján a tavaszi vetésre a Planter III szemenkénti vetőgép formájában. Műtrágyaszóróval és mikrogranulátum szóróval felszerelt változata akció keretében kapható. Szintén újdonság a gabonavető gépek terén a Kuhn Premia vetőgép, melyet magas felszereltség mellett – 3 és 4 méteres kivitelű változatban kedvező áron kínáljuk. Művelőnyom vezérlésük elektronikusan történik,

lehetővé teszi a gép féloldali elzárását is. A vetőgép csoroszlyái mögé könnyedén felszerelhetők a magnyomó kerekek, mellyel egyenletesebb kelés érhető el. A Kuhn Premia szintén szerepel az IKR akciós gépkínálatában.

A nagy területteljesítményű vetés terén a Kuhn Moduliner pneumatikus vetőgép nyújt lehetőséget a sokoldalú felhasználásra. Ez a vetőgép a nagy sebességű munkára és nagy területek gyors vetésére készült. Moduláris felépíthetőségének köszönhetően forgóboronával vagy anélkül is alkal-

adagoló gondoskodik. Az alapkivitelű 2800 literes magtartály magasítóval 3500 liter vetőmag befogadására képes. A Moduliner vetőgépek 2010-es újdonsága a nagyobb munkaszélességű 9 méteres gabonavető változat lesz, amit gyakorlati próba keretében mutatunk be a magyar piacon.

A tarló szármaradványainak mulcsolásától a gyümölcsösökben végzett sokrétű feladatokon keresztül a zöld területek tisztításáig a Kuhn széles skálában kínál különböző szárzúzókat. Munkaszélesség terén idén 1,2 métertől kibővítte 8 méte-



PZ dobos kasza a Kuhn gépkínálatából



Vontatott Kuhn Maxima szemenkénti vetőgép

amiért nem kell külön felárat fizetni, hiszen alapkivitelben a konkurens mechanikus vezérlésű gépek árán elérhető. Tartálykialakításának köszönhetően nem kell további betétekkel felszerelni aprómagvetés esetén sem. Különlegessége, hogy mindkét oldali talajkerék hajt, így lazább talajok esetén is biztosított a szlipmentes adagolótengegy meghajtás. Ez a technikai újdonság

mazható. Hátsó, szabványos hárompont függesztője is különböző lehetőséget kínál, így nagy sebességű, hatméteres gabonavetőgépként is használható. A tavaszi munkák során szemenkénti vetőgéppel párosítva pedig egy nagyméretű műtrágyatartállyal üzemelő szemenkénti vetőgépként használható. A műtrágya elosztásáról egy, a magadagolóhoz hasonló, precíz műtrágya-

res szélességig található megoldás az IKR palettáján. Ez évi kizárólagossági akciónk keretében minden arra alkalmas szárzúzót kétféle késgarnitúrával kínálunk. Így a kalapácsolós kés és az univerzális „Y” kés is alaptartozéka az IKR-től vásárolt Kuhn szárzúzóknak.

A Franciaországban piacvezető, de jelentős export eredményekkel is büszkélkedő Blanchard gyár megvásárlásával teljesítette gépkínálatát az anyacég. Magas minőségi színvonalat képviselő termékeik közül a 2009-es Gazdanapokon az alsó kategóriás Baltique és a középkategóriás Atlantique vontatott gépekkel ismerkedhettek meg a magyar gazdák. A Kuhn magyarországi stratégiájának megfelelően a közép kategóriát célozza meg egy kimagasló ár-érték arányú és magas felszereltséggel rendelkező permetező kínálatával. Az Atlantique modellek 2800 és 3200 literes tartálytér fogattal rendelkeznek változatos szórókeret-kínálattal. A keretek alapanyaga lehet acél, de a Kuhn kínálja a piacon legkedvezőbb árú alumínium szórókereteket.



Az új Premia függesztett mechanikus gabonavetőgép

Kató Gergely



A siker titka, hogy a gyártó a piac igényei szerint, minden szegmensben versenyképes kínálatot rendelkezik

Az IKR az idén is több helyszínen tart gyakorlati bemutatót, hogy az érdeklődők minél jobban megismerhessék a Hardi gépek újdonságait

Hardi – a piacvezető

A mint az ismert, az IKR Zrt. 2006-tól kizárólagos forgalmazója Magyarországon a Hardi termékeknek, és mint a korábbi években, 2009-ben is megtartotta piacvezető pozícióját a vontatott szántóföldi permetezőgépek között. A siker titka, hogy a gyártó a piac igényei szerint minden szegmensben versenyképes kínálatot biztosít.

Az alsó középkategóriás, vontatott permetezőgépek között kiemelt szerepet kapott a Ranger gépcs család, mely 2500 literes tartálytérfogattal és 18–20–21 méteres munkaszélességgel dolgozik. Egyszerű kezelése és precíz munkavégzése tette kedvelté a felhasználók körében. Ez évtől a kedvező akciós ár mellett nagyobb vegyszerbekeverővel látták el, emellett egyéb kisebb műszaki fejlesztések teszik még vonzóbbá a több éve az eladási listákat vezető permetezőgépet.

Középkategóriában a 3000 és 4000 literes tartálytérfogattal rendelkező Navigator gépcs család 2010-ben felár nélkül jelenik meg a tavalyi év két legnépszerűbb opciós kiegészítőjével: a rugózott híddal és a HC 5500 elnevezésű vezérlőberendezéssel.

A prémiumkategóriás termékek között a Commander gépcs család kínál alternatívát a legnagyobb területteljesítménnyel és a csúcstechnológiával rendelkező gépek piacán. Az idén a Hardi agresszív piaci stratégiájának köszönhetően jelentős árcsökkenés lesz jellemző 2010-ben, így a DELTA kerettel szerelt permetezőgépek a középkategóriás gépek árainak lesznek elérhetőek.



A Twin Force technológia előnyeinek köszönhetően a precíziós gazdálkodás elengedhetetlen eszközévé vált, hiszen a versenytársai előtt járva az egyre szigorodó környezetvédelmi és technológiai elvárásoknak maximálisan megfelel.

A piaci siker nemcsak a szántóföldi, hanem az ültetvényes permetezők terén is tapasztalható. A Hardi minőség ebben a szegmensben is bizonyított már, hiszen a permetezők egyre nagyobb megelégedést váltanak ki a felhasználókból, mind a függesztett, mind a vontatott típusok esetében. A folyamatosan bővülő kínálatban – mely a tartályméret és a légszállítás területén rendelkezésre áll – mindenki megtalálhatja a saját ültetvényének és üzemi-



méretének megfelelő gépet, függetlenül a technológiától és a növényi kultúrától.

A Hardi ködképző permetezők egyre elterjedtebbek, nemcsak axiál, hanem radiál ventilátoros kivitelben is kaphatók, amelyeknél irányított légsövegekben elhelyezett fúvókák biztosítják a kimagasló lefedettséget. Az ültetvény jellegének függvényében többféle kerettípus áll rendelkezésre, melynek segítségével akár három sor egyidejű permetezésére is van lehetőség.

Az IKR az idén is több helyszínen tart gyakorlati bemutatót, hogy az érdeklődők minél jobban megismerhessék a Hardi ködképző permetező gépek újdonságait. Nyílt napokat rendezünk április 20-án Szerencsen, 22-én Szekszárdon és 23-án Zalaegerszegen.

Schober Gyula



Szakmai sikereket is elért az Irrifrance Optima 1020-as csévéldob, amely a 25. Bábolnai Nemzetközi Gazdanapok különdíjas terméke lett

Az IKR öntözési referenciaterületei folyamatosan bővülnek



Sikerek és elismerések

Az IKR Zrt. több öntözőgép-gyártó együttműködésével rendkívül sikeresen zárta a 2009-es évet. A 2008 második felében elindult közös munka meghozta gyümölcsét: a csévéldobok terén az országban értékesített mennyiséget tekintve, az előkelő második helyezettként sikerül lezárni az évet. Ez rendkívüli fejlődés, ha figyelembe vesszük, hogy ez volt az első teljes szezon, amelyben az Irrifrance öntözőgépek jelen voltak a hazai piacon.

A felhasználói elismerés mellett szakmai sikereket is elért az Irrifrance Optima 1020-as csévéldob, amely a 25. Bábolnai Nemzetközi Gazdanapok különdíjas terméke lett.



Mathieu Cailleau, a gyártócég export igazgatója, a díjnyertes típus mellett

Ezt a berendezést láthatta a szakmai közönség a gyakorlati bemutatókon. A felhasználói oldalon is ezzel az öntözővel kapcsolatosan volt a legnagyobb érdeklődés, mivel a csőátmérő és csőhossz tekintében a magyar táblaviszonyokhoz ez a típus alkalmazható a legjobban. A csévéldob teljesítményét mutatja, hogy akár 6 hektár 20 mm-el való megöntözésére is képes 24 óra alatt. E berendezés kezelése könnyű, de ez elmondható az Irrifrance cég legtöbb termékéről. A felhasználóbarát öntözőberendezésről tudni kell, hogy munkájának felügyelete és nyomon követése is rendkívül egyszerű, így minden esetben megbízható és pontos működést biztosít azok számára, aki IKR által forgalmazott termékeket választják. Az érdeklődők számára nemcsak a megfelelő gépet adjuk, hanem igény szerint komplett rendszerek kivitelezésében is segítünk, hogy a vízkivételi helytől a növényig biztosított legyen az optimális öntözés.

A 2009-es év sem múlhatott el a nélkül, hogy a gazdálkodók ne gondoltak volna

a következő szezonra, ennek köszönhetően ősszel rendkívül megnövekedett az érdeklődők száma, melyet mi sem bizonyít jobban, hogy a beadott pályázatok kiemelkedő számban tartalmaztak IKR által forgalmazott öntözőberendezéseket. A termékek iránt való fokozott érdeklődést a bábolnai gazdanapok alatt megrendezett „Vízhasznosítás a mezőgazdaságban” című konferencia is nagymértékben növelte, hiszen a résztvevők új információkhoz juthattak az öntözéssel és a várható kilátásokkal kapcsolatban.

A tapasztalat azt mutatja, hogy azok az érdeklődők, akik eddig még nem foglalkoztak öntözéssel, most mégis arra az elhatározásra jutottak, hogy ilyen kiszámíthatatlan időjárási körülmények között nem engedhetik meg maguknak a környezettől való függőséget. Ebben az esetben a kivitelezés mellett öntözőtelepi terv elkészítésében is segítséget tudunk nyújtani, beleértve a rendszer megtervezését és az öntözési technológia típusának kiválasztását.

Az IKR öntözési referenciaterületei folyamatosan bővülnek. Az ország több területén is megtekinthetőek a csévéldobos berendezések, emellett az idei szezonban lineár berendezéseket is beüzemelünk, így lehetővé válik a hazai gyakorlatban is az Irrifrance magajáró technológiájának megismerése.

Ez év tavaszán, Kunmadarason (május 4-én) és Tótkomlóson (május 6-án) megrendezzük az IKR Öntözési Nyílt Napot. A bemutató során az érdeklődők elméletben és a gyakorlatban is megismerkedhetnek a kínálatunkban szereplő csévéldobos öntözők működési elvével és felépítésével.

S. Gy.





A dévaványai gazdálkodó és az IKR kapcsolata a vállalkozás indulása óta töretlen

Az öntözéses gazdálkodás bevezetése új távlatokat nyithat meg

Kölcsönös kapcsolat

Az ország egyik, természetvédelmi szempontból is kiemelt jelentőségű térségében, Dévaványa határában épített ki sikeres, korszerű és környezetével összhangban működő családi gazdaságot *Kecse Tibor*.

A sok korlátozással is járó környezetgazdálkodás mellett a fiatal szakember a kezdetek óta elkötelezett a komoly szakmai tudást is igénylő intenzív kultúrák mellett.

Mivel kítűnő adottságokkal rendelkeznek az öntözéses gazdálkodás bevezetéséhez, tavaly egy csévéldobos öntözőberendezés beszerzése mellett döntöttek. *Kecse Tibor*t az új géppel szerzett eddigi tapasztalatairól és a gazdaság működéséről kérdeztük.

Nyolc éve indultak, jelenleg 500 hektár szántót és mintegy 60 hektár gyepet művelnek, és már most komoly tapasztalatok állnak mögöttük a vetőmagtermesz-

tés terén – összegezhető röviden *Kecse Tibor* és *Illin Józsefné* közös családi gazdaságának eddigi működése.

A fő profilt jelentő növénytermesztés mellett állattenyésztéssel is foglalkoznak, aminek eredményességére jellemző, hogy a 120 kocát és szaporulatát számláló „hagyományos”, illetve a 25 kocás mangalica sertésállományuk már többször is a vállalkozás fő bevételi forrásának bizonyult.

A sertések mellett tavaly óta egy kisebb magyartarka-állomány is a gazdasághoz tartozik, az ő feladatuk elsősorban a gyepterületek rendben tartása – teszi hozzá *Kecse Tibor*.

Ahogy azt a Dévaványa környékén gazdálkodók többsége jól tudja, ennek a területnek különös jelentőséget kölcsönöz, hogy ez a régió szinte felbecsülhetetlen értékkel bír a természetvédelem számára is, mivel ez a világszinten is kiemelkedő jelentőségű hazai tűzokálomány egyik legfontosabb élőhelye.

Itt ezért az átlagosnál is nagyobb szerep jut a környezettudatos gazdálkodásnak, ami szerencsére a támogatásokban is megnyilvánul, az Agrár-környezetgazdálkodási program (AKG) speciális célterületként.

Kecse Tibor állítja, „Egészséges kompromisszum” jellemzi az AKG jelentette korlátozásokat és az így elérhető többeltámogatást, véleménye szerint az AKG keretein belül történő gazdálkodás összességében inkább előnyökkel jár a gazdálkodóknak, bár ehhez

elengedhetetlen, hogy a gazda maga is fontosnak érezze az ősgyepeket és a repcetáblákat benépesítő hatalmas madarak védelmét.

A környezetgazdálkodás minden erénye és előnye mellett azonban többet és mást is szerettek volna csinálni, mint ami az AKG-n belül megvalósítható, ami az ő esetükben elsősorban az öntözéses gazdálkodást jelenti, hiszen ehhez megfelelő szakismeretekkel, öntözőcsatornák határolta területekkel és önálló vízjogi engedéllyel is rendelkeznek.

Így már csak a megfelelő, rájuk méretezett öntözőberendezést kellett megtalálniuk, és a lehetőségek áttanulmányozás után a választás az IKR kínálatában szereplő, francia gyártmányú Irrifrance Optima csévéldobos gépre esett. Ami a méretezést illeti, *Kecse Tibor* szerint a 24 óra leforgása alatt 2 hektárt 40 mm-es vízádaggal ellátó berendezés éppen megfelelő a náluk tervezett, mintegy 30 hektáros öntözött terület ellátásához.

Bár a gép próbaüzeme tavaly sikeresen lezajlott, „élesben” idén használják majd először – tudjuk meg a gazdától. Hogy milyen kultúrával próbálják ki elsőként a berendezést, az beszélgetésünk idején még nyitott kérdés volt, bár annyi biztosnak tűnik, hogy a szerződési feltételektől függően vagy csemegekukoricát vagy kukorica-vetőmagot természetnek majd itt.

A dévaványai gazdálkodó és az IKR kapcsolata a vállalkozás indulása óta töretlen, és amellet, hogy gépparkjuk túlnyomórészt tőlük szereztek be, évek óta termelnek kalászos vetőmagokat a bábolnai cég számára, és egyebek mellett a repce, sörárpa-termesztést is integrációban végzik.

Ami a jövőt illeti, *Kecse Tibor* szerint egyelőre nem terveznek jelentős bővítést, és bár sertésállományuk létszámát mindenképpen növelni szeretnék, inkább az elmúlt években kiépített gazdaság megerősítésére törekcsenek – az öntözéses gazdálkodás bevezetése azonban itt is új távlatokat nyithat meg.

Kép és szöveg:
Bedő Péter





Jelen gazdasági viszonyok között, mindennél többre becslöm a korrektséget

Az országjáró integrátor

(folytatás a 7. oldalról)

A jó pap is holtig tanul

Idősödik az agrárszakma Magyarországon is, a gazdálkodók magasabb életkora azonban nem feltétlenül jelenti a tanulási kedv vagy az innovációra való készség hiányát. Jó példa erre a debreceni *Jakab Tamás* is, akinek ugyan egész eddigi életpályáját végigkísérte a mezőgazdasággal való közeli kapcsolat, de már közel járt nyugdíjas éveikhez, mire gyakorló gazdálkodóvá vált. Lemarad, aki nem követi a technika és a technológia fejlődését – vallja az IKR-rel megalakulása óta kapcsolatban álló szakember, aki gazdálkodói tapasztalatairól és a folyamatos ismeret-frissítés fontosságáról is beszélt magazinunknak. Mezőgazdaság-



hoz kapcsolódó életút – így jellemezhető röviden vendéglátónk, aki a Debreceni Egyetemen 1961-ben átvett diplomájával, kortársai többségéhez hasonlóan egy közeli termelőszövetkezetenél kezdte pályafutását. Innen hamar az akkori megyei tanács mezőgazdasági osztályára került, ahonnan húsz év múlva, már osztályvezetőként távozott, hogy a Hajdú-Bihar megyei Húsipari Vállalatnál folytassa pályafutását. A cégtől, mintegy tízéves munka után a rendszerváltozás korának hirtelen vezetőcseréi állították fel – emlékszik vissza nem kis keserőséggel a szakember – így a kilencvenes években, nyugdíjba vonulásáig egy német húsipari cég képviselőjeként dolgozott. Eközben azonban már elindult – vagy inkább újrain-

dult – Jakab Tamás gazdálkodói karrierje is, hiszen a kárpótlás folyamán több, Debrecen-környéki területre is sikerrel licitáltak, így ma már összesen mintegy 120 hektár szántón és 40 hektár gyepterületen gazdálkodnak.

– Életkoromból és akkori pozíciomból adódóan is úgy alakult, hogy közeli tanúja, és kisebb mértékben részese is voltam az IKR alakulása körüli időknél – emlékszik vissza Jakab Tamás. Bár a nyolcvanas években a Debrecen környéki nagyüzemknél nem a bábolnai integrált kukoricatermesztési rendszer terjedt el, akadt azért itt is olyan gazdaság, ahol már akkor is jelen volt az IKR, és ebben talán volt némi szerepem.

Az IKR-rel való mai kapcsolatáról szólva Jakab Tamás kiemeli: hatalmas értéket jelentenek a vevőtálalkozók, ez évről-évre kihagyhatatlan programot jelent számára is. A gyakorló, gazdálkodók számára az ilyen alkalmak jelentik a nélkülözhetetlen továbbképzést, és a vevőtálalkozók magas szakmai színvonalú előadásából mindig jó képet lehet alkotni a legújabb piaci és technológiai fejleményekről. „Jó pap holtig tanul” – idézi a régi mondást Jakab Tamás, és a debreceni gazdálkodó szerint ma a mezőgazdaságban annyira gyors az új ismeretek, technológiák beáramlása, hogy az a gazdálkodó valóban lemarad, aki ezt nem követi. A növénytermesztők számára emellett az IKR országos fajtakisérleti rendszerének tapasztalatai is kincset érnek – emeli ki Jakab Tamás. Riportalanyunk ráadásul különösen kedvező helyzetben van e tekintetben, hiszen egyes területei az IKR helyi fajtakisérleti helyszínétől alig hat kilométerre, ugyanolyan adottságú területeken fekszenek. „Hiba lenne kihagyni egy ilyen értékes információ-forrást” – összegezi a debreceni agrár-vállalkozó.

Lényegretörő és színvonalas

Társaságunk, a Tejút Kft., Keszölcön működik, fő profilunk a tejtermelés. Az elmúlt évi drasztikus tejárzuhanás rendkívül érzékenyen érintett bennünket, különös tekintettel arra, hogy az előző évben, jelentős, mintegy 250 milliós beruházásra köteleztük el magunkat, a pályázati kiírásokat igénybe véve és a támogatásokat elnyerve. Ezek kizárólag az állattenyésztés fejlesztéséhez

kapcsolódóak, beleértve a telepkorszerűsítést és a trágyakezelést is mondja Nagy Péter vállalkozó.

A beruházásokat 2008-ban el is kezdtük, amit 2009-ben folytatnunk kellett és kell az



idén is, bármennyire is romlottak a gazdasági lehetőségeink. Gazdaságunk közel 700 hektár területen gazdálkodik. Ezek nem túl jó adottságú, alacsony aranykorona értékű földek. A szükséges takarmányon kívül, árnövényt is termelünk, elsősorban, búzát, kukoricát, napraforgót. A termelést nagyrészt az IKR termelési partnereként végezzük, most már hosszú évek óta és eddig maximálisan elégedettek vagyunk az általuk nyújtott szolgáltatásokkal és elsősorban a partnerekhez való hozzáállással, empátiájukkal, amit más, hasonló nagyságrendű cégnél korábban nem tapasztaltunk.

Az ideai vevőtálalkozót – talán ez az ötödik részvételem volt – lényegretörőnek, színvonalasnak és a korábban leírtak szerint, emberközelinek találtam. Megismerhettük az általuk kínált új, korszerű lehetőségeket és őszintén feltárták előttünk az elemzéseik szerint várható tendenciákat, arra, keresletre, gazdasági környezetre vonatkozóan.

Körvonalazódtak az ideai együttműködési feltételek, nyíltan beszéltek a saját dolgaikról és az ezekből eredő elvárásairól, ami számomra elfogadhatóbb, mintha ígéretekkel minél nagyobb kört kívánának magukhoz kötni és végül az elszámoláskor kezdődnének a viták.

Jelen gazdasági viszonyok között mindennél többre becslöm a korrektséget, a biztonságos értékesítést, a szerződések betartását, és ha ez még rugalmassággal és a partner megbecsülésével is jár, mint ahogy az IKR-nél tapasztalom, akkor bizom benne, hogy még sokáig tart majd az együttműködésünk.



A műszakilag elavult B1-15 szárítók ma már nem felelnek meg a korszerű követelményeknek

A fejlesztés továbbra sem állhat meg, az IKR saját gyártású termékpallettája tovább bővül

A program tovább folytatódik

A 2009-es esztendő mérföldkőnek számított az IKR Zrt. Gyártó- és Javitóüzemének életében. A saját fejlesztésű IKR-F3 adapterek beváltották a hozzájuk fűzött reményeket, ugyanis tavaly 7 ilyen adaptert tudtunk felépíteni, a B3-15-ös terményszárítóból pedig 10 tornyot értékesítettünk.

Az idei évben termelésünket és eladásainkat a duplájára szeretnénk növelni, továbbra is számítva a gazdálkodók bizalmára és márkahűségére – ezidáig több mint 80 elfogadott pályázat garantálja terveink realizitását.

Amint az ismert, szárító gyártmányaink egy hosszú, folyamatos fejlesztés eredményeként jöttek létre. A hazai mezőgazdasági üzemek a kukoricatermelési rendszerek létrejöttével az '70-es évek elejétől keresték a nagy teljesítményű terményszárítókat. Ezen igények kielégítésére, az akkori Bábolnai Állami Gazdaság ipari üzemében kezdték meg – az amerikai Cambell szárítók mintájára – a Bábolna B1-15 típusú toronyszárítók gyártását. 2003-ig mintegy 1200 ilyen elsőgenerációs szárító épült fel Magyarországon. Jelenleg mintegy 600-700 működik még, főleg a kukoricaszárításban.

A műszakilag elavult B1-15 szárítók azonban már nem felelnek meg a korszerű követelményeknek, főleg energiahatékonyság és porterhelés tekintetében, ezért az IKR



B1-15 szárítótorny



B3-15 terményszárító

2005-ben megvásárolta a volt bábolnai Ipari Üzem termékínát, és átvette a csaknem 30-éves szárítógyártási tapasztalattal rendelkező szakembergárda egy részét.

Az első lépésben az F1, F2-es adapterek gyártására esett a hangsúly, később a megváltozott piaci helyzet, a szárító korszerűsítési program motiválta a B1-15/B2-15-ös szárítók alapkonstrukcióinak jelentősebb továbbfejlesztését. A legújabb követelményeknek megfelelően kifejlesztettük a B3-15-ös terményszárítót, amivel korszerű, energiatakarékos, környezetbarát, és így az FVM legújabb előírásait teljesíteni képes, teljesen új szárítót tudtunk elkészíteni 2006-ra. Az első referenciatelep Magyarhomorogon épült fel, amit eddig 13 telep követett. A B3-15-ös terményszárítót jelenleg is folyamatosan fejlesztjük a vevői igények és a minél magasabb műszaki tartalom érdekében. Hivatalos mérések alapján a berendezés fajlagos energiahatékossága mindössze 3,6–3,7 MJ/kg víz, amit tovább javít a tavalyi évtől alkalmazott teljes hőszigetelés.

A gazdálkodók 2009-ben ismerhették meg széles körben az IKR-F3 energiatakarékos adapterünket. Felismertük, hogy a régi szárítótelepek a közeljövőben nem üzemel-



IKR-F3-as energiatakarékos adapter átadása Téten

hetnek tovább, mert az eredeti technológia már sem az energiahatékonysági, sem a porterhelési jellemzők szempontjából nem felel meg a mai követelményeknek. Emellett azonban azt is tudtuk, hogy a legtöbb szárítót üzemeltető gazdaság nincs abban a helyzetben, hogy új szárító építésére kezdjen, így mindenképpen olyan megoldást kerestünk, amely lehetővé teszi az eredeti építmények megtartását.

Az IKR-F3-as adapter felszerelése a legolcsóbb megoldás a B1-15-ös, B2-15-ös terményszárító tulajdonosoknak, hogy szárítóikat az új előírásoknak megfelelően tovább üzemeltethessék. Fejlesztésünk nem titkolt célja a régi Bábolna típusú szárítók életben tartása úgy, hogy az összenergia felhasználásukat harmadával csökkentjük és környezetvédelmi szempontból is megfelelővé tegyük. Ezen célok teljesültek, és az IKR-F3-as adapter piaci bevezetése sikeresen megtörtént.

Ez egyrészt azért fontos, mert csak az IKR-F3-as adapterrel felszerelt régi Bábolna szárítók képesek megfelelni a 21/2001-es kormányrendelet előírásainak. Másrésztől nem szabad figyelmen kívül hagyni a hatékony energia-felhasználást és az energiatakarékosság kérdését sem.

A felújított Bábolna szárítók fajlagos energiafelhasználása felveszi a versenyt az új építésű szárítókéval

Célunk, hogy egyre nagyobb arányban lássuk el a termelőket magyar munkaerő bevonásával itthon gyártott eszközökkel



Dr. Herdovics Mihály, az FVM főigazgató helyettese segítségével számításokat végeztünk, és kimutattuk, hogy minimum 22,5 százalékos energiamegtakarítást érhetünk így el. A szárító fajlagos energiafelhasználása jelentősen csökkenthető az IKR-F3-as adapter segítségével: 5,6–5,4 MJ/kg vízértékről 4,2–4,1 MJ/kg vízértékre.

A berendezés magyar termék, saját fejlesztésünk, és örülünk, hogy népszerű a gazdák körében. Az IKR-F3-as energiatakarékos adaptert azoknak a gazdálkodóknak ajánljuk, akiknek nincs lehetőségük új szárítót építeni, Bábolna szárítójukat azonban hosszabb távon tovább szeretnék működtetni.

Az IKR nem csak gyártója, hanem kivitelezője is a beruházásoknak. Komplettszolgáltatásával áll partnerei rendelkezésére. Az IKR vállalja a B1-15/B2-15-ös szárítók F3 adapterrel történő korszerűsítését, illetve B3-15-ös szárítók építését az FVM előírásainak megfelelően. A felméréstől az engedélyzési eljárásom keresztül a kivitelezéssel bezárólag teljes szolgáltatást tudunk nyújtani.

Feltétlenül említést érdemel, hogy 2009-ben mindkét gyártmányunk Magyar Termék Nagydíjat nyert, ami a minőség és megbízhatóság magas szintű elismerése. Fontos számunkra, hogy egy független, külső szervezet értékeli ilyen nagyra munkánkat.

A fejlesztés továbbra sem állhat meg, az IKR saját gyártású termékpalettája tovább bővül...

Az idei év első félévében tervezzük az IKR-F4-es adapter elkészítését, amivel a jelenlegi két darab, egyenként 2 MW teljesítményű blokkgépet szeretnénk kiváltani egy 3 MW-os korszerű szőnyeggéppel. A fejlesztés lényege, hogy a régi szárítók szekcióinak meghagyásával egy teljesen új „hideg” oldalt IKR-F3 adapterrel, és egy „meleg” oldalt IKR-F4-es adapterrel szeretnénk kialakítani. Ezzel a megoldással reméljük, hogy a felújított Bábolna szárítók fajlagos energiafelhasználása felveszi a versenyt az új építésű szárítók energiafelhasználásával, és méltó konkurenciája lesz az új szárítóknak.

Kérdésként is felmerült, hogy az IKR Zrt. számára a szárítóberendezések gyártásának, építésének és fejlesztésének mekkora a jelentősége?

A cég összeforgalmához viszonyítva alacsony arányt képvisel ez a tevékenység. Jelentősége azonban abban van, hogy az IKR Zrt. gyakorlatilag e berendezésekkel lett igazi gépgyártó, és a MEGOSZ (Mezőgépgyártók Országos Szövetsége) tagja. Terveink szerint ez csak az első lépés, amit a továbbiakban más, saját fejlesztésű gépek is követnek majd, mint például a kéttengeyes, BPT-220-as, 20 tonnás, univerzális szerves trágyaszórónk, amit a gazdálkodók egész évben tudnak használni különböző adapterekkel.

A leírtakból is kiderül, hogy jelentős erőfeszítéseket teszünk a hazai mezőgazdasági gépgyártás erősítésében. Célunk, hogy egyre nagyobb arányban lássuk el a termelőket, magyar alvállalkozók és hazai munkaerő bevonásával itthon gyártott eszközökkel.

Balla Jenő

Új szárító Vízváron

A vízvári leányvállalatunk, a BHV Mezőgazdasági Kft.-ben a szárítást két ÉLGÉP Collmann Sz-11 szárítóval végeztük. Miután ezek a berendezések elmúltak 30 évesek – élve a pályázat adta lehetőséggel – új szárító építése mellett döntöttünk. Az ajánlatok áttanulmányozása után az IKR Zrt. által forgalmazott FAO GD SCE 4 1130 típusra esett a választás.

A pályázat elnyerése után az építkezés a múlt év tavaszán kezdődött. A tervezés, építés, szerelés munkáit szintén az IKR Zrt.-re, mint generálkivitelezőre bíztuk. Ez is jó döntésnek bizonyult, mert a szárító viszonylag rövid idő alatt, a nyári aratás megkezdése előtt, határidőre elkészült.

Ez a szárítóberendezés 4 x 2 méteres modulokból áll, felül három az előtisztítást végzi, míg alul kettő a visszahűtő zóna a normál viszonyhoz képest kétszer nagyobb lett, annak érdekében, hogy a kilépő mag hőmérséklete max. 10 °C-al legyen magasabb a külső levegőhöz képest. Két felső ventilátor a még nem elegendő hőmérsékletű levegőt a külső légtérbe juttatja, ahol pneumatikus zsalu akadályozza meg a légszennyezést. Az esővédelmet kézi működtetésű zsaluval oldották meg. A két alsó ventilátor gondoskodik a meleg levegő visszavezetéséről a szőnyeggépgőzhöz. Itt szintén két porleválasztó zsalu biztosítja a levegő tisztaságát.

A berendezést földgázzal üzemelő szőnyeggépgő fűti fel. A szárító teljesítménye 100 °C-os hőmérsékleten 10 százalékos vízelvonás

esetén 19,9 t/óra kukorica szárításakor 16 t/óra teljesítmény érhető el. Nagyon komoly biztonsági rendszer beépítésével éri el a megfelelő szárítási hőmérsékletet, a száraz termény nedvességét, a feltöltési szintet, valamint a levegőnyomást. Tűzérzékelő szondákat helyeztek el mind a kilépő, mind a visszavezetett levegőnél is.

A szárító és a hozzá kapcsolódó technológiai gépsor automatikus vezérlése a garatrédlertől a tranzittartályig egy központi számítógép érintő paneljéről történik. Ezen figyelemmel kísérhető a teljes folyamat, valamint a szárítási paraméterek. A próbaüzem az általunk termelt termények mindegyikénél – árpa, repce, búza, zab, napraforgó, kukorica – sikeresnek bizonyult. A régi technikához képest 40–50 százalékos energiamegtakarítást értünk el.

Tapasztalataink azt bizonyítják, hogy ez a berendezés – a környezetvédelmi előírások betartása mellett – kiválóan alkalmas a termények gazdaságos, kíméletes szárítására.

– nyitrai –



FAO szárítótorny



Az IKR minden igényt kielégítő választéka, és a teljes körű szolgáltatások mindenki számára megfelelő megoldást kínálnak

Egyik terület a munka szervezését, ellenőrzését segítő flottakövetés, a másik a munkák költségsökkentését, hatékonyságát növelő GPS eszközök

Termékkínálat és szolgáltatás

Mindössze három éve kezdte el gyártani az IKR Zrt. a korábbi tapasztalatokra épített B3-15 szárítóját, így nagy sikernek könyvelhető el a 13 darabos értékesítés. Emellett további 7 FAO torony-szárító is bevőre talált ebben az időszakban. A 20 telepből 15 esetében az IKR fővállalkozóként a technológiai elemek mellett a kivitelezési munkákat is elvégezte. Programunkban a jelenlegi megállapodások szerint a következő két évben további 25 torony értékesítése szerepel, így gyakorlatilag az egész ország területén rendelkezünk majd referencia-helyekkel.

A támogatás mellett a környezetvédelmi előírások, a magas energia árak is indokolják a nagyobb érdeklődést. Az IKR minden igényt kielégítő választéka, és a teljes körű szolgáltatások mindenki számára megfelelő megoldást kínálnak.

Komoly érdeklődés volt mobil szárítóra, amiből 15-öt értékesítettünk és a nagy szabad tárolókapacitás túlkínálat mellett is sikerült 6000 m³ silótároló szállításában és megépítésében is részt vennünk.

Eredményeinknek több oka is van: az állami támogatás mellett igényes, széles választékunk, komoly tapasztalatunk, a környezetvédelmi szorítás, és az egyre növekvő energia költségek.

Választékunk bemutatását az olasz **AGREX** mobilszárítóval kezdenénk (1. kép).

Ezek a berendezések 2–5 t/h kapacitással működnek, építési engedély nélkül gyakorlatilag bárhol felállíthatók, és ennek ellenére alkalmasak bármilyen termény szárítására. Üzemeltethetők traktor kardánról (30–80 LE), vagy elektromos hálózatról (15–37 kW), fűtőanyaguk olaj, (hőcserélő



beépíthető) vagy gáz lehet. A silótartály kapacitása 10–15–25 m³. Szakaszosan működnek, azaz a feltöltést követően indul a szárítási folyamat, majd a leszáradt termény ürítése. Teljesítménye növelhető a feltöltési mellékidő csökkentésével, például puffertartály segítségével (2. ábra).



A jó állapotban lévő B1, B2-es telepek környezetvédelmi megfelelősége érdekében, lehetőség van F3 adapter felépítésére. Ennek feltétele, hogy a technológia, és maga a torony is megfelelő állapotban, illetve alacsony költséggel javítható műszaki és statikai állapotban legyen. Ezzel az átalakítással jelentős (25–30%) energiamegtakarítás is elérhető, így természetesen további működési engedélyt is kiadnak a környezetvédők.

Amennyiben a torony nem Bábolna típusú, vagy nincs jó állapotban, de a technológia várhatóan még hosszabb távon megbízhatóan működik, lehetőség van egyszerű toronycserére. Ez ugyan már építési engedély köteles, de egy 17 t/h kapacitású új, energiatakarékos FAO szárító beépítése már 50 millió forintból elvégezhető. Ezzel a korszerűsítéssel akár 40 százalék energia is megtakarítható, és hosszú évekre biztosítottuk a telep működését.

Elhasználandó műszaki elemek esetén vagy zöldmezős beruházásoknál komplett technológia, és vezérlés szállítását, valamint a kivitelezését is vállaljuk.

A **Magyar Termék Nagydíjas B3-15** szárító 20–21 t/h kapacitású, 3,6–3,7 MJ/kg víz fajlagos energiafelhasználású berendezés. Vezérlése automatikusan történik, a torony hőszigetelt. A hazai igényeknek megfelelő nagy visszahűtő zóna, és toronykapacitásnak köszönhetően a szárítás kíméletes és energiatakarékos (3. kép).

Választékunk bővítésére 10–90 t/h kapacitás között a francia **FAO** szárítót értékesítjük. A hasonlóan jó, 3,7–3,8 MJ/kg víz energiafelhasználású berendezések magas



színvonalon automatizáltak, számítógépes rendszere segítségével még távoli felhasználó is követheti az üzemelést vagy korrekciókat hajthat végre. Építése szintén a hazai viszonyokat veszi figyelembe, korszerű szendvicspanelos komplett házszerű beépítésével és dupla visszahűtő zónájával (4. kép).

A folyamatos helymeghatározás eredményeként útnyilvántartás, egyszerűsített vagy részletes menetlevél, összesített statisztika készíthető az ellenőrzött gépekről

A GPS riasztási funkcióit beállítva azonnal értesülhet a munka szervezője az esetleges területelhagyásról vagy a hirtelen üzemanyagszint-csökkenésről



Természetesen minden szükséges technológiai elem szállításáról is gondoskodunk a mérlegtől a tranzitig, (rédlerek, serleges felvonók, csövezés, tisztítók, stb.).

Gabonatarolóban a spanyol **ILPER** silókat építjük 50–7600 m³-es egyedi kapacitáig, komplett ki-be tárolással, szellőztetéssel, és természetesen mindezeket igény esetén kivitelezéssel (5. kép).



5. kép

Komoly **építő és szerviz**kapacitással is rendelkezünk az általunk szállított vagy épített berendezések hibaelhárítására. Kiemelt figyelmet fordítunk a támogatott építések elszámolására, hogy alkalmas legyen minden adminisztráció az **MVH elszámolással** kapcsolatos előírásokra. Szükség esetén a gépekhez hasonlóan IKR **Finance** keretében a technológia finanszírozására bankot keresünk.

GPS eszközök és egyéb újdonságok

Egyik terület a munka szervezését, ellenőrzését segítő flottakövetés, a másik a munkák költségsökkentését, hatékonyságát növelő GPS eszközök.

Az IKR egyedi megállapodás alapján **flottakövetésben** az iCell Kft.-vel együttműködve a közös fejlesztési rendszert forgalmazza. A beépített antenna és műszer segítségével internetes felületen azonnal vagy visszamenőleg megállapítható az erőgép helyzete, mozgása. Az internetes eléréshez akár több különböző szintű jogosultság is beállítható. A folyamatos helymeghatározás eredményeként útnyilvántartás, egyszerűsített vagy részletes menetlevél, összesített statisztika készíthető az ellenőrizni kívánt eszközökről. Az adatokat Excel táblázatba exportálva bármilyen kimutatás összeállítható. Látható a munkavégzés vagy mellékidő, térképre exportálva pedig a pontos elhelyezkedés. (Lehetőség

van a Google Earthe, vagy saját digitális térképbe helyezésre (6. kép). Az erőgép (lehet bármilyen önjáró) üzemanyagrendszerének szintmérőjével vagy külön szonda beépítésével nyomon követhető az üzemanyag-felhasználás, számítható a területre, munkaórára, stb. vetített felhasználás. Külön kapcsoló beépítésével, és használatával a munkaművelet (vetés, szántás, stb.) is beállítható, így a felhasználási lehetőség még tovább bővíthető. Riasztási funkciókat beállítva azonnal értesülhet a munka szervezője az esetleges terület elhagyásról, a sebesség túllépéséről vagy hirtelen üzemanyagszint-csökkenésről. Az adatok két hónapig visszamenőleg is elérhetők és ezen időszakon belül a saját számítógépre lementhetők.



6. kép

A gépenként 200–250 ezer Ft egyszeri befektetés, alacsony fenntartási díj mellett a jobb munkaszervezést, a mellékidők csökkenését és esetenként jelentős üzemanyag-megtakarítást eredményez. A döntés támogatása érdekében egy-két hét időtartamra **ingyenes próba** lehetőségét szeretnénk felajánlani mindössze a beszerelési költség (40 000 Ft) ellenében.

A Trimble GPS sorvezetők a felhasznált jel függvényében a gépkezelő számára optikai úton a kijelzőn és LED-soron mutatják az előre beállított, illetve felvett útirányt. Nagy munkaszélességű permetezőknél, műtrágyaszórónál, már ingyenesen fogható műholdjellel is 10–15 cm-es pontosság érhető el.

Tovább könnyíti a gépkezelő munkáját, (és ezzel a teljesítmény is tovább növelhető) a kormány mellé szerelhető EzSteer (8. kép). Ez a sorvezetőhöz bármilyen géptípusba beszerelhető, és akár egyikből a másikba áthelyezhető. Ingyenes vagy előfizetéses

jellel működtethető. Utóbbi esetben már 5 cm-es pontossággal tudunk dolgozni, ami alkalmas nagyobb munkaszélességű talajművelő gépek vagy kombájn vágóasztalának teljes kihasználására. Lehetőség van a kormány hidraulikakörébe épített rendszer felszerelésére is, ami RTK bázisállomással vezérelve 2 cm-es visszatérési pontosságot tesz lehetővé. Ez szintén bármilyen géptípusra felszerelhető. Az összeépítés alkalmas vetésre és kultivátorozásra is.

A sorvezetőket további egységekkel kiegészítve megoldható a permetezőgépek szakaszos elzárása vagy a szemenkénti vetőgépek sorszámozása. Ezzel elkerülhető a forgók vagy beszögélek felülkezelése vagy vetése. Innen már csak egy kis lépés a precíziós gazdálkodás.

Betakarításkor hozamméréssel egészíthetjük ki a talajvizsgálati eredményeket, melynek ismeretében az IKR el tudja készíteni a kijuttatási terveket. Ennek alapján műholdas eszközeink a táblán belül változtatják a kiszórt műtrágya vagy permet, esetleg a vetőmag mennyiségét. Az eljárás maximális költséghatékonyságot tesz lehetővé, már rövidtávon is megtérítve a beruházási költségeket. Igény esetén a sorvezető ingyenes próbájára is van lehetőség.

Két újdonságot is bemutatott idei dealertalálkozóján a Trimble. A **Weed Seeker** (Gyomkereső) a LED által kibocsátott és a növényzetről visszaverődő fény hullámhosszáinak analízise alapján érzékeli a gyomok jelenlétét, illetve azok fotoszintetikus aktivitását a sorközökben vagy a tarlón és csak oda permetez, ahol arra valóban szükség van. Gyakorlati alkalmazások bizonyítják, hogy használatával akár 10–90 százalékos vegyszer-megtakarítás érhető el. Hasonló elven működik a **GreenSeeker** (Zöldkereső), mely a növényzet normalizált vegetációs indexét (NDVI) méri, a WeedSeeker-hez hasonló elven. Sok éves kutatómunka, egyetemi és szántóföldi kísérletek eredményeként megállapították az adott fejlettségi fázisban lévő kultúrnövények vegetációs indexe és N fejtrágya igénye közötti összefüggést. Így a GreenSeeker és a Trimble kijuttatás-vezérlő rendszerének alkalmazásával a N fejtrágya dózisa pontosan a növény igényét veszi figyelembe, akár szilárd, akár szuszpenzió kijuttatásáról van szó.

Nyitrai István



Idei szervizakcióink keretében március 31-éig kedvezményes gépállapot-felmérést végzünk

Valamennyi raktárüzletünkben lehetőség van bankkártyás fizetésre, de a szükséges alkatrészek egy része webáruházunkon keresztül is megrendelhető

Biztos műszaki háttér – teljes körű kínálat

Az IKR Zrt. műszaki szolgáltatási rendszerének tevékenységi körét a Központi vevőszolgálat, az Oktatás-továbbképzés, a területi szerviz, az alkatrészellátás, valamint a főegység felújítás alkotják. A központi vevőszolgálatok végzik a gyártóktól beérkező gépek átvételét, minőségellenőrzését, műszaki vizsgáztatását, azaz a gépek átadásra történő előkészítését. Ők bonyolítják a garanciális és szavatossági ügyintézését is.

A gépek átvételére nagyigmándi Gépatadó Centrumunkban fogadjuk partnereinket, ahol rövid tájékoztatást adunk az üzemeltetés és a karbantartás legfontosabb tudnivalóiról, egyidejűleg pedig apróbb ajándékokkal kedveskedünk megrendelőinknek. Vevőszolgálataink további feladata a garanciális, illetve a szavatossági ügyek intézése is. A drága, bonyolult gépek használatát csak jól felkészült gépkezelőkre szabad bízni. Ennek érdekében továbbképzési ágazatunk különféle gépkezelői tanfolyamokat szervez bábolnai Oktatási Központunkban. Új gép vásárlása esetén két fő részére az oktatás térítésmentes. Saját szakembereink szakmai továbbképzését ugyancsak a Továbbképzési Ágazat látja el. A tanfolyamok résztvevőinek saját szállodánkban, kellemes, nyugodt környezetben, színvonalas ellátást nyújtunk.

Országos Szervizhálózati Főmérnök-ségünk területi szervezeteinek egyik fontos feladata a partnereinkhez került új gépek üzembe helyezése, szükség szerinti javítása. Ezt a munkát folyamatos rendelkezésre állással, jól felszerelt szervizkocsikkal, korszerű műszerekkel, szerszámokkal és szervizanyagokkal végezzük. Az országban 14 területi műszaki vezető irányításával, hetven szerviztechnikus áll partnereink rendelkezésére. A mezőgazdasági gépek szervizelésére és javítására 12 területi szerviz- és javítóműhelyünkben korszerű körülmények között vállalkozunk. A különböző főegységek, kiemelten a motorok, a sebességváltók és a hidrosztatikus hajtóművek felújítását nagyigmándi szakműhelyeinkben végezzük 6 hónap



Hetven kijáró szerelőnk keresi fel naponta partnereinket

kellékszavatossággal. Idei szervizakcióink keretében március 31-éig kedvezményes gépállapot-felmérést, valamint a garanciális gépek kötelező szervizmunkáira egész évre 20 százalékos munkadíj kedvezményt hirdettünk meg. Szervizszolgáltatásunkat egyre többen veszik igénybe átalánydíjas szerződések keretein belül, amelyek soronkívüliséget, nagyobb biztonságot, költséghatékonyságot és szoros szakmai kapcsolatot jelentenek a gépüzemeltetőknek. Partnereink alkatrészigényeit az országos lefedettséget biztosító 16 területi raktárüzletünkben szolgáljuk ki. Ezeket naponta, éjszakai túrajáratokkal töltjük fel a vevői igényekhez igazodva. A területi raktárakban éppen nem található tételeket másnap reggel 7 óráig leszállítjuk, ahonnan 26 mobil alkatrész-értékesítőnk még aznap házhoz is viszi.

Az IKR Zrt., mint a New Holland, a Hardi és a Kuhn gépek kizárólagos magyarországi importőre, ezekhez a gépekhez eredeti gyári alkatrészeket ajánl, amelyek a megfelelő munkaminőséget biztosítják, és emellett hosszabb az élettartamuk is. Kiemelendő még a Claas, az MTZ és a John Deere márkák teljes körű alkatrész-ellátása, emellett gumibroncsokból is széles márká- és méretválasztékot kíná-

lunk. A segédanyagok közül legfontosabb az Ambra illetve az Urania olajok forgalmazása, a New Holland ugyanis ezeket írja elő használatra. Már jónéhány raktárunkban az Agip olajválasztéka is megtalálható. Minden raktárüzletünkben bevezettük a készpénzkímélő bankkártyás fizetési lehetőséget, de a szükséges alkatrészek egy része már a www.ikr.hu honlapunkon található alkatrész-kereskedelmi webáruházunkon keresztül is megrendelhető, amelyeket futárszolgálattal házhoz viszünk. Összeállítottunk erre az évre egy akciós alkatrésznapot, amelyben havonta jelentős kedvezményeket kínálunk az aktuális alkatrészcsoportokra. Ezeket havonta készített szórólapjainkon is meghirdetjük a negyedévente megjelenő IKR Magazinban, honlapunkon pedig folyamatosan.

Az IKR Zrt. műszaki szolgáltatási rendszerében végzett komplex tevékenységünk színvonalát az új ISO 9001:2009 tanúsítvány is fémjelzi, amely az eddiginél szigorúbb követelményeket fogalmaz meg a vevők kiszolgálására. Úgy gondoljuk, hogy műszaki szolgáltatásunk itt felsorolt valamennyi eleme biztos műszaki háttérrel nyújt az általunk forgalmazott gépek vásárlói számára.

Demcsik László

Az IKR minden megvásárolt használtgépet bevizsgál, ami nemcsak azok műszaki állapotára, hanem „előéletére” és használatára is vonatkozik

Mindazok, akik megbízható, a műszaki tartalommal arányban lévő használt mezőgazdasági eszközt keresnek, kezdjék itt a kutatást



Használt gépek biztos forrásból

Az IKR Zrt. új gépkereskedelmi tevékenységéhez szorosan hozzátartozik a használt mezőgazdasági gépek forgalmazása is. A személygépkocsi kereskedelemhez hasonlóan – az onnan ismert eljárás szerint új gép vásárlásához kapcsolódóan –, a használt eszközöket piaci áron megvásároljuk és továbbértékesítjük.

A használt eszközök után érdeklődők sokszor még ma is úgy gondolják, hogy az IKR kihagyásával közvetlenül a korábbi használatól jobb áron és jobb minőségű termelőeszközt tudnak vásárolni. Ez azonban nem feltétlenül igaz.

Miben tudunk többet nyújtani?

Az IKR ugyanis minden megvásárolt használtgépet bevizsgál, ami nemcsak a műszaki állapotra, hanem azok „előéleté-

sére is kiterjednek. Amennyiben a gép korának, üzemóra-állásának nem megfelelő állapotban van, úgy a szükséges javításokat elvégezzük vagy az eladási árban ezeket a körülményeket csökkenés formájában figyelembe vesszük. Az IKR-nél forgalmazott használt gépek ára minden esetben arányban áll azok állapotával, és használati értékével.

Sok kereskedőről terjednek szóbeszéddek a magasabb haszon elérése érdekében az üzemóra állások korrigálásáról vagy más, rövid távon eredményes, inkább optikai javításokról. Ezek a híresztelések azonban nem használnak a munkájukat hosszú távra tervező tisztességes kereskedőknek.

Mivel az IKR-nek a fő tevékenységét kiegészítő, illetve azt támogató munkája a használtgép-kereskedelem, ezért gondolkodásunkban éppen a tisztességes, piaci viszonyokat maximálisan figyelembe vevő, korrekt áron történő eladás a cél. Nem engedhetjük meg magunknak, hogy a teljes tevékenységünkre kiható negatív híresztelések induljanak el.

Országos hálózatunknak köszönhetően, minden területi



re” és használatára is vonatkozik. Mivel az eladók többségével rendszeres kapcsolatban állunk, a gépeket illetően pontosabb információkhoz jutunk. A vizsgálatok az esztétikai megjelenésen túl, a típusra jellemző elhasználódási, meghibásodási helyekre, a gyorsan kopó alkatrészekre és a gumik állapotának felméré-



Előnyök és kedvezmények

Az IKR Zrt. a nála vásárolt gépekre előnyös biztosítási konstrukciót kínál partnereinek a minél teljesebb körű kiszolgálás érdekében. A szolgáltatást igénybe vevők az alábbi előnyöket emelték ki az egyedileg kötött biztosításokkal szemben:

- A vásárlással egyidőben történő, külön utánjárást nem igénylő kényelmes és gyors ügyintézés;
- Igény esetén a fedezetigazolás, engedélyezés 1 munkanapon belül;
- Kárrendezés esetén hatékonyabb érdekvédelem, díjmentes, független szakmai segítség- és tanácsadás;
- Nagyvásárlói kedvezmények igénybevételeének lehetősége a kedvező díjtételen keresztül;
- Ingyenes biztosításszakmai tanácsadás a más területen létrejött biztosítások összehangolása érdekében.

központunkban valamennyi érdeklődő rendelkezésére állunk, illetve teljes választékunk megtalálható a www.ikr.hu weboldalon. Itt – több száz gépből álló adatbázisból – fényképek és a legfontosabb adatok is segítik a kiválasztást. Ezen túlmenően gépértékesítéssel foglalkozó kollégáink készségesen adnak információt a keresett gépekkel kapcsolatban.

Mindazok, akik megbízható, a műszaki tartalommal arányban lévő használt mezőgazdasági eszközt keresnek, kezdjék nálunk a kutatást.

A döntés megkönnyítése érdekében ez év június 30-ig AKCIÓ-t hirdetünk.

Mindazoknak, akik az IKR használtgép kínálatából az IKR Finance keretében lízing konstrukcióban vásárolnak használt gépet, a TELJES FUTAMIDŐRE ELENGEDJÜK a biztosítási díjat! Ez adott esetben akár több százezer forint megtakarítást is eredményezhet!

Ny. I.



A Trimble fejlesztői komoly eredményeket értek el: univerzális eszközöket kínálnak, melyek alkalmazhatóak a szántóföldi növénytermesztésben

Az új eszközök további lehetőséget biztosítanak a gazdálkodók költségeinek csökkentésére, és a környezetünket érő kémiai terhelés mérséklésére

Intelligens GPS eszközök

A precíziós növénytermesztés terjedésével a mezőgazdasági GPS eszközök látványos fejlődése tapasztalható. Míg néhány éve a legegyszerűbb sorvezető is csodaszámba ment, mára a Trimble EZ-Guide 500 sorvezetője egyszerre képes például az erőgép 2 cm pontosságú kormányzására, szemenkénti vetőgépnél automatikus sorlezárására és a tőszám hidromotorral történő szabályozására. Hasonlóképpen, különböző kutatóműhelyek újabb és újabb megoldásokkal álltak elő. Egyebek között egy olyan szenzorral, amely méri a növények vegetációs aktivitását és ez alapján szinte növényegyedhez igazítható a fejtárgyázás vagy amely csak akkor enged permetezni, ha (gyom)növényt lát a sorközben.

A számos figyelemre méltó rész megoldás azonban nem alkotott rendszert, a sok különálló alkalmazás és azok eszközei jóformán a gépkezelő helyét is elfoglalták volna, ha egy erőgéppel több alkalmazást is el akartunk volna végezni. A Trimble fejlesztői e téren is komoly eredményeket értek el: univerzális eszközöket kínálnak, melyek alkalmazhatóak a szántóföldi növénytermesztés valamennyi műveleténél. A bemutatott új eszközök jól példázzák a piacvezető Trimble által képviselt fejlesztési irányt, illetve a gyártó fejlesztési potenciálját.



A Trimble FmX monitor ugyan a tavalyi évben jelent meg ám két darab legújabb technológiájú GPS és RTK rádió vevőjével mind a mai napig a legkorszerűbb ilyen eszköz a piacon. Újdonságként CAN alapú hozammérést kínál. Képes különböző gyártók gyári szenzorjaival, hozammérő rendszereivel akár egyetlen kábel segítségével kapcsolódni.

A Trimble Autopilot robotpilóta rendszer a 2 cm-es helymeghatározási pontosságot biztosító Trimble RTK bázisállomással a ma elérhető legpontosabb automatikus kormányzást garantálja. Megbízhatóságát, pontosságát számos hazai gazdaság gyakorlati tapasztalata is igazolja. Hosszú gépkapcsolatok, lejtős táblák esetén azonban a munkagép „elsétálhat” így az elhagyásmentes munkavégzés érdekében jelentős átfedést kell alkalmazni.

A Trimble TruGuide alkalmazás képes a robotpilótával felszerelt erőgépet úgy kormányozni, hogy a munkagépet mindig soron tartsa. Az FmX monitor esetében, annak második GPS vevője révén mindössze egy GPS antennát kell elhelyezni a munkagépen. Szélsőséges terepviszonyok esetén a munkagép aktív kormányzása (True Tracker) is lehetséges, legyen szó függesztett vagy vontatott munkagépről.

A Trimble új, moduláris felépítésű, univerzális kijuttatás-vezérlő rendszert dolgozott ki, melynek a találó Field IQ nevet adta. A technológia egyedülálló módon akár 48 sor automatikus elzárására is képes. Emellett alkalmazható a tőszám vagy a kijuttatott szilárd, illetve folyékony halmazállapotú anyagok dózisszabályozására, akár előre elkészített terv alapján is. A TruCount LiquiBlock szelepek segítségével a permete-

zőgépek fúvókánkenti szelepvezérlése is megoldható. Az új rendszer az EZ-Guide 500 sorvezető korábbi változatával is használható. Az FmX monitort használva egyszerre több anyag – pl. vetőmag, szilárd és folyékony műtrágya – mennyiségét is lehet egymástól függetlenül szabályozni.

Vetőgépek esetében a jól ismert TruCount kuplungok felszerelése gondoskodik az egyes sorok elzárásáról. A Trimble most bemutatta ezen kuplungok új generációját, melyek közvetlenül a vetőelemekre szerelhetőek. Említésre érdemes, hogy tavaly a TruCount cég is beleolvadt a Trimble-be.

Kevésbé tűnnek fel az újdonságok a Trimble Autopilot robotpilóta rendszer körül. Pedig a gyártó szinte hónapról-hónapra bővíti azon gépek listáját, melyre automatikus kormányzást kínál. Elmondható, hogy a Trimble ma már olyan gépekre is tud megoldást, amelyre még az adott erőgép gyártója sem, még ha az a gyártó maga is fejleszt ilyen eszközt. Ennek megfelelően egyre több gyártó veszi át vagy támogatja a Trimble kormányrendszereket. Hasonló trend figyelhető meg a munkagép- illetve kijuttatás vezérlés terén is – egyre több gépen jelenik meg a „Trimble ready”, azaz a „Trimble (vezérlésre) előkészített” felirat. A Trimble által gyártott eszközök egyik nagy előnye eddig is a kompatibilitás volt, szinte bármilyen gyártmányra felszerelhetők.

A technikai fejlődés talán legjobb példája a Trimble EZ-Sync rendszer, mely az irodai szoftver és az erőgépek fedélzeti számítógépe, illetve a területmérő GPS-ek közötti on-line szinkronizálást biztosítja. GPRS alapú adatátvitel segítségével a táblákon rögzített adatok egy gombnyomásra megjelennek az irodai számítógépen. Ugyanígy egyszerűen küldhetünk kijuttatási terveket, lefedési mintákat, stb. az irodából az erőgépben lévő Trimble monitorra is.

Az új eszközök, alkalmazások további lehetőséget biztosítanak a növénytermesztés önköltségének csökkentésére, és nem utolsósorban a környezetünket érő kémiai terhelés mérséklésére.

Mesterházi Péter Ákos

Ideális esetben a téli „holt szezont” célszerű a tanulásra használni

Elsősorban az ADR előírásainak teljes mértékben megfelelő, szállítható és vontatható gázolajkutakat ajánlunk



Képzési programok, tanfolyamok

A tavasz közeledtével egyre kevesebb idő marad a szezon előtti felkészülésre, melynek során nem csak gépeinket, berendezéseinket kell előkészítenünk a tavaszi munkákra, de érdemes megragadni a lehetőséget arra is, hogy tovább bővítsük szakmai ismereteinket.

Mivel a képzésekre szánt idő munkából történő kiesést jelent, ezért ideális esetben a téli „holt szezont” célszerű a

tanulásra használni. Ezúton is szeretném felhívni minden jelenlegi és leendő partnereink figyelmét, hogy az IKR gépkezelői tanfolyamok indítása folyamatos, ezért igyekezzenek képzéseinkre jelentkezésüket leadni. A gépkezelői tanfolyamaink mellett továbbra is lehetőséget biztosítunk az Új Magyarország Vidékfejlesztési Program intézkedései által támogatott képzések lebonyolítására.



Aktuális tanfolyamainkról bővebb felvilágosítást ügyfélszolgálatunkon a (34) 569 015 telefonszámon, vagy a www.ikr.hu/tovabbkepzes.php webcímen szerezhetnek

Közeljövőben induló tanfolyamaink:

Március 22-24.	New Holland T5000 traktorkezelői tanfolyam
Március 24-26.	New Holland CSX kombájnkezelői tanfolyam
Március 29-31.	New Holland CR kombájnkezelői tanfolyam
Március 31-április 2.	New Holland CX kombájnkezelői tanfolyam



Köszönjük tisztelt partnereinknek, hogy megtisztelték vezetőtalálkozóinkat

Mobil üzemanyagtartályok

Az elmúlt évben a Hungaro Mobil Tank Kft.-vel együttműködve megkezdtük a hazai és olasz részegységekből összeállított olajtechnológiai berendezések forgalmazását. Partnereink különösen az üzemi



Föld feletti, kármentőteres DTO mobil gázolajkút



Utánfutóval szállítható TT mobil gázolajkút

célú, gázolaj kiszolgálására alkalmas berendezéseket keresték, ezért kínálatunkban föld feletti konténeres gázolajkút 5000 – 30 000 literes űrtartalommal, föld feletti kármentőteres mobil gázolajkút 5000 – 20 000 literes nagyságrendben szerepel. Emellett szállítható berendezéseket is forgalmazunk 400 – 3000 literes változatban. Elsősorban az ADR előírásainak teljes mértékben megfelelő, szállítható és vontatható berendezéseket ajánlunk, amelyekhez vezérlőautomatikák, és különféle kiegészítő egységek (pl.: töltőpistolyok, tömlők, stb.) tartoznak.

Döbrösy Zsolt

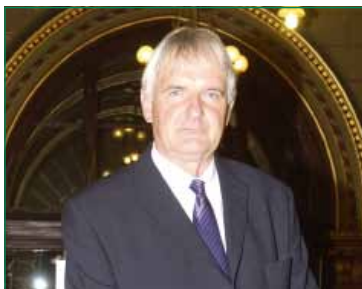


Kiszolgáló helyeinken hitelkártya-leolvasó terminálokat helyeztünk el

Türkmenisztánban a konferenciát és a központi kiállítást csaknem nyolcszáz résztvevő látogatta meg

Tisztújítás a MEGOSZ-nál

Február 25-én tartották a Mezőgépgyártók Országos Szövetségének (MEGOSZ) tisztújító közgyűlését. A



legnagyobb hazai mezőgépgyártókat – köztük az IKR Zrt.-t – tömörítő szakmai szövetség tagjai a következő 3 évre *Antos Gábort*, az IKR műszaki igazgatóját választották elnöknek. Az IKR az alapítás évétől, 1991 óta tevékeny tagja a szövetségnek, és az új vezetés a jövőben is arra törekszik majd, hogy a hazai mezőgépipar – új tagokkal bővülve – tovább fejlődjön, és a gépipari ágazat meghatározó szereplőjévé váljon.

Külföldi kapcsolatok

A múlt év végén Asgabadban rendezték meg a FÁK országok agrártermelőinek fórumát. Ilyen mezőgazdasági szakember-találkozóra első ízben került sor Türkmenisztánban. A konferenciát és a központi kiállítást csaknem nyolcszáz résztvevő látogatta meg, amelyen bemutatták a régió agrártermelőinek széles skálát felölelő termékeit, valamint a modern mezőgazdasági gépeket, fejlesztéseket és a legújabb technológiákat. E perspektivikus piacon egyelőre még csak kis számban jelenlévő európai vállalatok között az IKR Zrt. saját standon fogadta látogatóit, amelyet megtekintett a Türkmenisztán mezőgazdasági minisztere által vezetett delegáció, valamint *Viktor Zubkov* – az Orosz Föderáció kormányfőjének első helyettese.



Energiatakarékos és üzembiztos

A szárítóval és tárolóval nem rendelkező Hajdúsámson környéki családi gazdálkodók örömmel értesültek a Terményszárító és Tároló Kft. telephelyének átadásáról. A társaságban üzletrészt szerzett az IKR Zrt. is, így az abban a térségben termeltetett árunak biztos helye van.



A nagy teljesítményű, IKR által forgalmazott, francia gyártmányú FAO szárító az elmúlt szezonban az országban már több helyen bizonyította kiemelkedő fajlagos energiafelhasználását és üzembiztonságát.

Használható a gazdakártya

Kiszolgáló helyeinken (központi- és területi raktárainkban, területi központjainkban, folyékony műtrágya-üzemeinkben) hitelkártya leolvasó terminálokat helyeztünk el. Gazdakártyával rendelkező termelőink részére időszakról-időszakra, az aktualitásoknak megfelelően, termékkörönként változó kedvezményeket nyújtunk, amelyekről helyben kapnak tájékoztatást. Természetesen a kedvezményes árukörön kívüli termékeinkért is fizethetnek a hitelkártyával. Éljenek a kedvezményes vásárlás lehetőségével!

IKR Magazin • az IKR Zrt. lapja

Felelős kiadó: Szaxon J. Attila vezérigazgató
A szerkesztőbizottság vezetője: Antos Gábor
Kiadja a Magyar Mezőgazdaság Kft.

Felelős kiadó: Hájos László
Szerkesztette: Sári Enikő, Forgács Tibor
Tervezőszerkesztő: H. Abelovszky Judit
Nyomdai munkák: Oláh Nyomdaipari Kft.